



HAN EV

MANUTENÇÃO E GARANTIA

BYD

O veículo HAN EV da BYD foi fabricado com avançada tecnologia e sob os mais rigorosos padrões de controle de qualidade. Porém, a manutenção periódica, nos termos mencionados a seguir, é necessária para garantir que o veículo HAN EV funcione de maneira eficiente e apropriada.

As inspeções e manutenções do veículo devem ser efetuadas em uma concessionária autorizada BYD de acordo com o plano de manutenção contido neste manual, que também apresenta os registros das manutenções onde devem ser assinaladas todas as manutenções efetuadas no veículo.

Se for necessário efetuar os serviços de manutenção recomendados, lembre-se de que os técnicos da sua concessionária autorizada BYD foram especialmente treinados para oferecer todos os serviços de manutenção e reparos dos muitos sistemas exclusivos de seu veículo HAN EV.

Para sua segurança, realize todas as inspeções e manutenções listadas para manter seu veículo HAN EV em boas condições. Se constatar alguma anomalia (tais como, ruído, odor, fluido de freio insuficiente, resíduos de fluido no chão etc.), faça a inspeção do veículo em uma concessionária autorizada BYD.

Este manual de manutenção e garantia deve ser entregue com o veículo em caso de revenda, pois será de grande utilidade para o próximo proprietário.

A concessionária autorizada BYD terá a maior satisfação em ajudá-lo a manter e conservar seu veículo em ótimas condições de funcionamento e em responder quaisquer dúvidas existentes.

INDICE

MANUTENÇÃO E SERVIÇOS.....	2
Plano de manutenção	2
Manutenção do veículo.....	8
Prevenção contra corrosão no veículo.....	13
Superfícies pintadas	14
Lavagem do veículo	15
Limpeza do interior	17
Manutenção "faça você mesmo"	20
Manutenção do teto solar (se disponível)	24
Capô	24
Sistema de arrefecimento	26
Sistema do freio	27
Lavador.....	27
Sistema de ar-condicionado	28
Palhetas do limpador.....	28
Pneu	29
Componentes elétricos	33
Fusíveis.....	35
Meio ambiente	42
GARANTIA	44
Introdução.....	45
Informações sobre a garantia	47
Limitações da garantia.....	49
Cancelamento da garantia	50
Operação e manutenção	53

MANUTENÇÃO E SERVIÇOS

PLANO DE MANUTENÇÃO

- O plano de manutenção é projetado para garantir a estabilidade da condução, reduzir problemas e proporcionar uma experiência de direção segura e econômica ao usuário.
- Os motoristas podem consultar o plano de manutenção para obter os intervalos de manutenção programados, dependendo da leitura do hodômetro ou do intervalo de tempo, o que ocorrer primeiro.
- Para itens de manutenção em atraso, os mesmos intervalos de tempo devem ser usado para manutenção.
- As mangueiras de borracha (para A/C e sistemas de aquecimento, sistemas de freio etc.) devem ser verificadas por técnicos profissionais de acordo com o plano de manutenção.
- Esses são itens de manutenção particularmente importantes cujos intervalos de manutenção são registrados no cronograma de manutenção. Mangueiras com qualquer degradação ou dano devem ser substituídas imediatamente.
- O plano de manutenção lista todos os itens de manutenção necessários para manter o veículo sempre em ótimas condições.
- Recomenda-se que a manutenção seja realizada de acordo com os padrões e especificações da BYD Auto Industry Co., Ltd. e por uma concessionária autorizada BYD ou prestador de serviço autorizado.
- O cronograma de manutenção lista os itens de manutenção e o tempo ou distância de viagem com base na suposição de que o veículo é usado como meio de transporte normal para transportar passageiros e mercadorias que não excedam o limite de carga do veículo.

i NOTA

- Realize a manutenção regular do veículo de acordo com os requisitos do "Manual de serviço de manutenção e garantia" da BYD Auto.

Requisitos do cronograma de manutenção

O veículo deve ser mantido de acordo com o cronograma de manutenção regular.

Se o veículo for operado principalmente sob uma ou mais das seguintes condições especiais, alguns itens do plano de manutenção precisam ser executados com mais frequência.

- Condições da via
 - Dirigir em estradas acidentadas, lamacentas ou com neve e gelo em derretimento.
 - Dirigir em estradas poeirentas.
- Condições de condução
 - Uso de carretinha, trailer de acampamento ou bagageiro de teto.

Plano de Manutenção

A manutenção do veículo é realizada com base na quilometragem ou meses, o que ocorrer primeiro.

Item da manutenção	Ciclo da manutenção
Verificação dos parafusos de fixação do chassi	A inspeção inicial deve ser realizada aos 12 meses ou 10.000 km, e as inspeções posteriores a cada 12 meses ou 20.000 km, em que as peças danificadas devem ser substituídas quando detectadas.
Verificação do pedal do freio e do interruptor do EPB	A inspeção inicial deve ser realizada aos 12 meses ou 10.000 km, e as inspeções posteriores a cada 24 meses ou 40.000 km; em condições severas, a inspeção inicial deve ser realizada aos 12 meses ou 10.000 km, e as inspeções subsequentes a cada 12 meses ou 20.000 km.
Verificação das pastilhas e discos de freio	A inspeção inicial deve ser realizada aos 12 meses ou 10.000 km, e as inspeções posteriores a cada 12 meses ou 20.000 km.
Verificação das tubulações e mangueiras de freio	A inspeção inicial deve ser realizada aos 12 meses ou 10.000 km, e as inspeções posteriores a cada 24 meses ou 40.000 km; em condições severas, a inspeção inicial deve ser realizada aos 12 meses ou 10.000 km, e as inspeções posteriores a cada 12 meses ou 20.000 km.
Verificação do pino guia do conjunto da pinça do freio	A inspeção inicial deve ser realizada aos 15 meses ou 25.000 km e as posteriores a cada 24 meses ou 40.000 km.
Verificação do volante de direção e da barra de direção	A inspeção inicial deve ser realizada aos 12 meses ou 10.000 km, e as inspeções posteriores a cada 24 meses ou 40.000 km; em condições severas, a inspeção inicial deve ser realizada aos 12 meses ou 10.000 km, e as inspeções posteriores a cada 12 meses ou 20.000 km.
Verificação da coifa do eixo de transmissão	A inspeção inicial deve ser realizada aos 12 meses ou 10.000 km, e as inspeções posteriores a cada 24 meses ou 40.000 km; em condições severas, a inspeção inicial deve ser realizada aos 12 meses ou 10.000 km, e as inspeções posteriores a cada 12 meses ou 12.000 km.

Item da manutenção	Ciclo da manutenção
Verificação da junta esférica e da coifa	A inspeção inicial deve ser realizada aos 12 meses ou 10.000 km, e as posteriores a cada 24 meses ou 40.000 km; em condições severas, a inspeção inicial deve ser realizada aos 12 meses ou 10.000 km, e as inspeções posteriores a cada 12 meses ou 20.000 km.
Verificação das suspensões dianteira e traseira	A inspeção inicial deve ser realizada aos 12 meses ou 10.000 km, e as inspeções posteriores a cada 24 meses ou 40.000 km; em condições severas, a inspeção inicial deve ser realizada aos 12 meses ou 10.000 km, e as inspeções posteriores a cada 12 meses ou 20.000 km.
Verificação dos pneus e da pressão, incluindo o Sistema de Monitoramento da Pressão dos Pneus (TPMS)	A inspeção inicial deve ser realizada aos 12 meses ou 10.000 km, e as inspeções posteriores a cada 12 meses ou 20.000 km.
Verificação do alinhamento dianteiro e traseiro	A inspeção inicial deve ser realizada aos 12 meses ou 10.000 km, e as inspeções posteriores a cada 24 meses ou 40.000 km; em condições severas, a inspeção inicial deve ser realizada aos 12 meses ou 10.000 km, e as inspeções posteriores a cada 12 meses ou 20.000 km.
Rodízio dos Pneus	A pressão do ar e as condições dos pneus devem ser verificadas pelo menos uma vez por mês e o rodízio dos pneus deve ser realizada a cada 10.000 km.
Verificação da folga dos rolamentos da roda	A inspeção inicial deve ser realizada aos 12 meses ou 10.000 km, e as inspeções posteriores a cada 24 meses ou 40.000 km; em condições severas, a inspeção inicial deve ser realizada aos 12 meses ou 10.000 km, e as inspeções posteriores a cada 12 meses ou 20.000 km.
Verificação do nível do líquido de arrefecimento do reservatório de expansão	A inspeção inicial deve ser realizada aos 12 meses ou 10.000 km e as posteriores a cada 12 meses ou 20.000 km.
Troca do líquido de arrefecimento do motor de tração	O líquido de arrefecimento de tipo ácido orgânico de ação prolongada deve ser trocado a cada 4 anos ou 100.000 km, o que ocorrer primeiro.

Item da manutenção	Ciclo da manutenção
Verificação do fluido de freio	A inspeção inicial deve ser realizada aos 12 meses ou 10.000 km, e as inspeções posteriores a cada 12 meses ou 20.000 km.
Troca do fluido de freio	O fluido de freio deve ser trocado a cada 2 anos ou 40.000 km.
Verifique o módulo DTC do veículo (deve ser apagado após a gravação)	A inspeção inicial deve ser realizada aos 12 meses ou 10.000 km, e as inspeções posteriores a cada 12 meses ou 20.000 km.
Verificação da caixa da bateria de tração, blindagem, barra de impacto e torque do ponto de montagem (QH)	A inspeção inicial deve ser realizada aos 12 meses ou 10.000 km, e as inspeções posteriores a cada 12 meses ou 20.000 km.
Teste de capacidade e calibração	A cada 72.000 km ou 6 meses
Verificação e troca do óleo da transmissão	A troca inicial deve ser realizada aos 24 meses ou 40.000 km, e as trocas posteriores a cada 24 meses ou 48.000 km.
Verificação do trem de força quanto a vazamentos e solavancos	A inspeção inicial deve ser realizada aos 12 meses ou 10.000 km, e as inspeções posteriores a cada 12 meses ou 20.000 km.
Verifique se há chicotes e conectores HV (alta tensão) soltos	A inspeção inicial deve ser realizada aos 12 meses ou 10.000 km e as posteriores a cada 12 meses ou 20.000 km.
Verificação do módulo HV quanto a deformação ou manchas de óleo	A inspeção inicial deve ser realizada aos 12 meses ou 10.000 km, e as inspeções posteriores a cada 12 meses ou 20.000 km.
Verificação da interface do conector de carregamento quanto a materiais estranhos ou deterioração	A inspeção inicial deve ser realizada aos 12 meses ou 10.000 km, e as inspeções posteriores a cada 12 meses ou 20.000 km.
Verificação do filtro HEPA de carvão ativado*	A inspeção inicial deve ser realizada aos 12 meses ou 10.000 km, e as inspeções posteriores a cada 12 meses ou 20.000 km.
Verificação do filtro comum	A inspeção inicial deve ser realizada aos 12 meses ou 10.000 km, e as inspeções posteriores a cada ano ou 20.000 km, o que ocorrer primeiro, em que as peças danificadas devem ser substituídas quando necessário. Em condições adversas, as inspeções devem ser realizadas a cada 6 meses, onde as peças devem ser substituídas quando necessário.

Item da manutenção	Ciclo da manutenção
Verificação do filtro de teste rápido PM2.5*	A inspeção inicial deve ser realizada aos 12 meses ou 10.000 km, e as inspeções posteriores a cada ano ou 20.000 km, o que ocorrer primeiro, em que as peças danificadas devem ser substituídas quando necessário. Em condições adversas, as inspeções devem ser realizadas a cada 6 meses, onde as peças devem ser substituídas quando necessário.
Verificação filtro eletrostático*	A inspeção inicial deve ser realizada aos 12 meses ou 10.000 km, e as inspeções posteriores a cada ano ou 20.000 km, o que ocorrer primeiro, em que as peças danificadas devem ser substituídas quando necessário. Em condições adversas, as inspeções devem ser realizadas a cada 6 meses, onde as peças devem ser substituídas quando necessário.
Verificação e substituição do conjunto do frasco de perfume do carro*	A inspeção inicial deve ser realizada aos 12 meses ou 10.000 km, e as inspeções posteriores a cada ano ou 20.000 km, o que ocorrer primeiro, em que as peças devem ser substituídas conforme necessário. Em condições adversas, as inspeções devem ser realizadas a cada 6 meses, onde as peças devem ser substituídas quando necessário.
Verificação da lâmpada e do LED da iluminação	A inspeção inicial deve ser realizada aos 12 meses ou 10.000 km, e as inspeções posteriores a cada 12 meses ou 20.000 km.
Verificação do escurecimento do farol	A inspeção inicial deve ser realizada aos 12 meses ou 10.000 km, e as inspeções posteriores a cada 12 meses ou 20.000 km.
Calibração da inclinação inicial para baixo dos faróis baixos	Uma vez a cada 10.000 km .
Verificação do ponto EPS GND quanto a materiais estranhos ou deterioração	A inspeção inicial deve ser realizada aos 12 meses ou 10.000 km, e as inspeções posteriores a cada 12 meses ou 20.000 km.
Verificação da folga do conector EPS e verificação da deterioração do pino do conector	A inspeção inicial deve ser realizada aos 12 meses ou 10.000 km, e as inspeções posteriores a cada 12 meses ou 20.000 km.

Item da manutenção	Ciclo da manutenção
Verificação de corrosão na unidade de controle EPS	A inspeção inicial deve ser realizada aos 12 meses ou 10.000 km, e as inspeções posteriores a cada 24 meses ou 40.000 km.
Verificação da conexão entre a unidade de controle EPS e o motor quanto a materiais estranhos ou corrosão	A inspeção inicial deve ser realizada aos 12 meses ou 10.000 km, e as inspeções posteriores a cada 12 meses ou 20.000 km.
Verificação da atualização do software do módulo do veículo (atualize, se houver)	A inspeção inicial deve ser realizada aos 12 meses ou 10.000 km, e as inspeções posteriores a cada 12 meses ou 20.000 km.
Verificação das peças de alta tensão quanto a marcas de passagem em águas rasas	A inspeção inicial deve ser realizada aos 12 meses ou 10.000 km, e as inspeções posteriores a cada 12 meses ou 20.000 km.
Verificação da luva do amortecedor no pino limitador da dobradiça do capô quanto a abrasão	A inspeção inicial deve ser realizada aos 12 meses ou 10.000 km, e as inspeções posteriores a cada 12 meses ou 20.000 km.
Verificação do torque da porca de trava do braço do limpador	A inspeção inicial deve ser realizada aos 12 meses ou 10.000 km, e as inspeções posteriores a cada 12 meses ou 20.000 km.
Verificação da trava e do fixador do capô	Uma vez a cada 12 meses

NOTA

Para manter a bateria de tração em condições ideais, ela deve ser totalmente carregada e descarregada regularmente (uma vez a cada 6 meses ou 72.000 km, o que ocorrer primeiro) para autocalibração. Uma concessionária BYD ou serviço autorizado também podem ser contatados para realizar testes de capacidade e calibração.

- São consideradas condições de uso severas:
 - Condução frequente em áreas empoeiradas ou exposição frequente ao ar carregado de sal;
 - Condução frequente em estradas esburacadas, alagadas ou montanhosas;
 - Dirigir em tempo frio;
 - Frenagens frequentes e bruscas;
 - Veículo frequentemente usado como reboque;
 - Uso do veículo como táxi;
 - Conduzir em zonas urbanas congestionadas com temperaturas superiores a 32°C durante mais de 50% do tempo total de condução;

- Conduzir a velocidades superiores a 120 km/h a temperaturas superiores a 30°C durante mais de 50% do tempo total de condução;
 - Sobrecarga frequente.
- Registos de manutenções específicas:
- É recomendado solicitar para a concessionária autorizada BYD o preenchimento de todos os registos de manutenções específicas na tabela e manter todos os recibos relacionados à manutenção do veículo.

Especificações de manutenção de componentes

Item	Modelo	Capacidade de abastecimento
Óleo da transmissão	NT33 Shell S3- ATF-MD3 NRT33 Shell S3- ATF-MD3 NT31 Shell S3- ATF-MD3	0,9±0,1 L
Líquido de arrefecimento	Ponto de congelamento do anticongelante de ação prolongada do tipo glicol antiferrugem: -40°C	9,7 L (tração nas quatro rodas)
Fluido de freio	DOT4-LV	1,15±0,2 L (tração nas quatro rodas)

MANUTENÇÃO DO VEÍCULO

- Preste atenção nas mudanças no desempenho e ruído do veículo, assim como possíveis sinais que indiquem a necessidade de inspeção e reparo. Caso ocorra alguma das seguintes condições, conduza o veículo até uma concessionária autorizada BYD o quanto antes, pois o veículo poderá necessitar de ajuste ou reparo.
- Há um ruído inesperado durante a partida do motor;
 - O líquido de arrefecimento superaquece constantemente, está estagnado ou com vazamento;
 - Operação inadequada do motor provocando ruído inesperado;
 - O motor funciona com vibrações excessivas;
 - O motor não consegue dar a partida;
 - Vazamento de fluido no conjunto do motor elétrico e transmissão;
 - Emissão de odor no conjunto do motor elétrico e transmissão.
 - Redução significativa da potência;
 - Gotejamento na parte inferior do veículo podendo indicar um vazamento (exceto condensação causada após a utilização do ar-condicionado);
 - Pneu furado, ruído inesperado do pneu ao fazer uma curva, ou desgaste desigual da banda de rodagem do pneu;

- Inclinação lateral do veículo ao trafegar em linha reta em uma estrada plana;
- Ruído inesperado na movimentação do sistema de suspensão;
- Falha na operação do sistema de freio, pedal de freio ou da embreagem com resistência semelhante a uma esponja, curso do pedal muito próximo ao assoalho ou veículo desviando a direção durante a frenagem;
- Aumento contínuo da temperatura do líquido de arrefecimento do motor;
- Redução significativa da capacidade da bateria;
- A bateria permanece continuamente em alta temperatura, o que aciona a proteção contra superaquecimento ou causa a interrupção do fornecimento de energia;

 NOTA

Para evitar danos graves ao veículo e risco de acidente com ferimentos graves, não continue a dirigir se o veículo estiver nas condições mencionadas acima, sem executar uma inspeção criteriosa.

Plano de manutenção do veículo

- O plano de manutenção é preparado para garantir a estabilidade da direção, reduzir problemas e oferecer uma experiência de condução segura e econômica ao usuário.
- Consulte o plano de manutenção para intervalos de manutenção planejados que dependem das leituras no odômetro ou de intervalos de tempo, o que ocorrer primeiro.
- Siga o intervalo de tempo especificado e mantenha esse mesmo intervalo de tempo na próxima manutenção de cada item.
- As mangueiras de borracha (para o sistema de arrefecimento/aquecimento e o sistema de freio) devem ser verificadas por um técnico profissional conforme o plano de manutenção.
- Todos os itens de manutenção listados são muito importantes. O intervalo de manutenção de cada item é fornecido no plano de manutenção. Substitua imediatamente as mangueiras degradadas ou danificadas.
- Todos os itens de manutenção necessários para sempre manter seu veículo no melhor estado de operação são listados no plano de manutenção regular.
- A manutenção deverá ser feita de acordo com os padrões e especificações definidos pela BYD. Recomenda-se fazer a manutenção em uma concessionária autorizada BYD mais próxima.
- Os itens de manutenção, intervalos e quilometragens listados no plano de manutenção são determinados considerando que o veículo seja utilizado no transporte de passageiros e bagagens como um veículo comum, obedecendo os limites de carga definidos.

⚠ ATENÇÃO

Faça a manutenção do veículo nos intervalos regulares, conforme especificado no Plano de Manutenção deste manual.

Requisitos do plano de manutenção

A manutenção deve ser realizada no veículo normalmente de acordo com o plano de manutenção.

Se o veículo for operado sob uma ou mais das seguintes condições especiais, alguns itens de manutenção devem ser realizados com maior frequência.

■ Condições da estrada:

- Ao dirigir em uma estrada esburacada/enlameada ou uma estrada coberta por neve derretida;
- Ao dirigir em uma estrada com poeira.

■ Condições da condução:

- Quando o veículo é rebocado ou quando um trailer de acampamento ou suporte superior é usado.
- Quando o veículo é dirigido repetidamente em uma distância curta de 8 km e/ou quando a temperatura exterior estiver abaixo de zero.
- Quando o veículo é mantido em marcha lenta por muito tempo e/ou é conduzido por longas distâncias em baixa velocidade, como viaturas de polícia, táxis ou vans de entrega.

Dicas importantes**Como prolongar a vida útil da bateria de tração?**

- Recarregue o seu veículo no momento adequado. Sempre que o painel de instrumentos indicar a necessidade de recarga da bateria, localize uma estação de recarga para fazer a recarga e evitar a descarga excessiva;
- Evite recarregar excessivamente a bateria, caso o veículo tenha trafegado apenas uma curta distância sem diminuição significativa da sua carga, não o recarregue por muito tempo. A descarga excessiva também afetará a eficiência e duração da bateria de tração;
- Não permita que o veículo fique parado por um longo período na condição de carga muito baixa. Isto poderá causar a sulfatação da bateria e afetar seu desempenho; certifique-se de que a bateria de tração seja plenamente carregada ao menos uma vez por semana com dispositivos de recarga AC;
- Caso o veículo não seja utilizado por um longo período, recomenda-se a recarga da bateria até a condição de 100% da capacidade e, em seguida, descarregar a bateria até a condição de 40% a 60% pela operação do sistema de ar-condicionado. Se o veículo for armazenado por mais de 3 meses, a bateria de tração deverá ser recarregada mensalmente, caso contrário, poderá apresentar descarga excessiva e isto poderá afetar a sua eficiência. Além disso, nesse caso, o veículo poderá perder a sua cobertura da garantia;

- Evite dirigir o veículo de forma abusiva. Como proprietário, é de sua responsabilidade cuidar bem do veículo. Lembre-se de dirigir com cuidado e atenção para prolongar a autonomia do seu veículo. Além disso, caso o veículo seja dirigido em regiões de clima quente, lembre-se de estacionar em um local à sombra e com boa ventilação, para que o equipamento do veículo possa esfriar e retornar mais rapidamente à sua condição normal, assegurando assim a extensão da vida útil do seu veículo. Bons resultados sempre são obtidos pela operação cuidadosa e responsável na condução do veículo.

A BYD deseja que o seu veículo tenha sempre o melhor nível de desempenho mediante os cuidados e serviços prestados por suas concessionárias autorizadas.

Como definir a autonomia?

- A autonomia informada é testada de acordo com o NEDC (New European Driving Cycle) em laboratórios, e será muito diferente da autonomia atual/ real em condições de estrada, pois a autonomia atual/ real é afetada pelos hábitos de condução, condições de tráfego urbano ou suburbano, condições de estrada, temperatura ambiente, velocidade do vento, utilização de dispositivos elétricos, etc.

Como otimizar a autonomia?

- Mantenha a bateria de tração em boas condições. A autonomia é diretamente relacionada com a capacidade/ energia da bateria de tração, que diminui naturalmente devido à utilização diária;
- Mantenha um baixo consumo de energia por 100 km, reduzindo ao máximo a utilização do rádio, ar-condicionado e dispositivos externos, pois um consumo maior de energia por 100 km diminui a autonomia do veículo;
- Reduza ao máximo os períodos de marcha lenta e acelerações irregulares;
- Mantenha ao máximo uma velocidade de condição constante;
- Mantenha ao máximo a bateria de tração em boas condições.

Cuidados com a alta tensão

- A bateria de tração é um componente de alta tensão. Se ela sofrer danos, haverá um risco eminente de choque elétrico, superaquecimento ou até mesmo incêndio e caso esta situação ocorra, afaste-se do veículo o máximo possível.
- Leve o veículo imediatamente para inspeção em uma concessionária autorizada BYD para que os técnicos possam realizar o serviço apropriado no seu veículo.
- Mantenha a bateria de tração ou o seu módulo danificado em um local ventilado com portas e janelas abertas.
- O sistema da bateria de alta tensão somente poderá ser inspecionado, testado e substituído por técnicos autorizados pela BYD. Procedimentos de inspeção, testes, reparos ou substituição da bateria de tração ou seus módulos poderão prejudicar o seu veículo e causar o cancelamento da garantia. Nesses casos, a BYD não assumirá a responsabilidade na ocorrência de acidentes ou ferimentos causados por técnicos não autorizados.

Sugestões quanto ao carregador e à tomada de recarga

- Os dispositivos de recarga devem ser instalados em um local aberto, bem ventilado, de fácil acesso e afastado de lugares baixos com possibilidade de alagamento;
- Quando utilizar o carregador e a tomada de recarga, preste atenção especial na segurança;
- É proibida a aproximação de crianças na área do carregador;
- Opere o carregador e a tomada de recarga apenas em condições seguras, observando rigidamente os requerimentos funcionais;
- O carregador danificado possui risco de choque elétrico grave ou até mesmo fatal, e caso ocorra alguma situação anormal, pressione o botão de parada de emergência, consulte profissionais técnicos e não execute nenhuma operação não autorizada;
- Não pressione o disjuntor ou o botão de parada de emergência, e não desmonte o carregador quando estiver em operação;
- Execute uma inspeção regular no carregador ou na tomada a fim de localizar e reparar possíveis danos e evitar danos mais graves.

Como identificar uma falha no carregador/ tomada de recarga?



A tomada de recarga apresentará desgaste normal e por isto deverá receber inspeção/ manutenção regularmente ou durante a utilização diária.

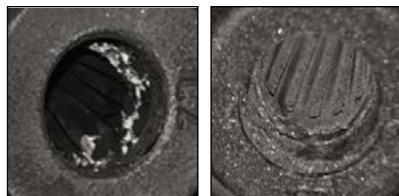
Todas as inspeções e manutenções deverão ser executadas com o veículo desligado.



A mola de lâmina da tomada de recarga ou a parte inferior do terminal estão escurecidas e deverão ser substituídas.



A mola de lâmina da tomada de recarga e a parte inferior do terminal estão amareladas, a parte traseira do cabo de recarga está escurecida e deformada e deverão ser substituídas.



A mola de lâmina e o terminal estão quebrados e deverão ser substituídos.

Como evitar uma possível corrosão?

Existem muitos fatores que podem desencadear uma corrosão no veículo. A maioria pode ser evitada com as seguintes ações:

- Executar uma inspeção regular no veículo quanto a pequenos riscos que possam se tornar ponto de ferrugem e corrosão no futuro. Sempre que localizar pequenos riscos, execute o reparo o quanto antes;
- Verificar regularmente se há umidade em partes que acumulam água como, por exemplo, pneus, portas, parte inferior do compartimento de bagagens, miolo da chave nas portas e parte móvel do suporte dos limpadores;
- Em época de tempo chuvoso ou tempestades, evite colocar capa sobre o veículo. A chuva poderá facilmente causar arranhões na carroceria do veículo com capa e exposto ao tempo, contribuindo para possíveis focos de corrosão no veículo;
- Estacione o veículo sempre que possível em um ambiente bem ventilado;
- Nas partes críticas do veículo, tenha uma atenção especial quanto à umidade, e caso encontre algum problema faça o reparo rapidamente;
- Leve o seu veículo à concessionária autorizada BYD para inspeção e reparo. Os técnicos da concessionária estão preparados para determinar de maneira objetiva e precisa os componentes com corrosão e executar o reparo mais adequado.

PREVENÇÃO CONTRA CORROSÃO NO VEÍCULO

As causas mais comuns de corrosão do veículo são as seguintes:

- Depósitos de componentes salinos ou alcalinos, poeira e umidade na parte inferior do veículo.
- O veículo está em um ambiente com muita umidade ou algumas partes do veículo estão em um ambiente com alto nível de umidade e temperatura por um longo período.
- A pintura da carroceria ou a camada de primer foi riscada por pequeno impacto de pedras ou cascalho.

Para evitar a corrosão do veículo, as seguintes regras deverão ser observadas:

- Lavar o veículo frequentemente.
 - Se o veículo trafegar por estradas com componentes salinos ou alcalinos no inverno, ou regiões litorâneas, lave as partes que ficam em contato direto com o solo ao menos uma vez ao mês, utilizando um jato de água ou vapor para lavar o chassi e as caixas de rodas para reduzir a corrosão. Após o inverno, lave totalmente o chassi do veículo.
- Verificar a pintura e os acabamentos da carroceria do veículo.
 - Se houver riscos ou danos na pintura da carroceria, faça o reparo o quanto antes para evitar a corrosão. Se houver danos que venham a expor a superfície metálica da carroceria, leve o seu veículo até uma concessionária autorizada BYD para executar o reparo.

- Verificar o habitáculo.
 - Umidade e poeira depositadas por muito tempo poderão se tornar um foco de corrosão. Portanto, verifique frequentemente se o assoalho sob os carpetes está seco.
 - Tenha o cuidado de utilizar recipientes apropriados ao transportar produtos químicos, detergentes, fertilizantes químicos, sais e outros tipos de substâncias. Caso ocorra o derramamento ou vazamento de alguma substância, limpe imediatamente e mantenha os recipientes secos.
- Utilize para-barros.
 - Utilizar para-barros pode proteger o veículo se ele trafegar em áreas salinas ou alcalinas ou em estradas cobertas de cascalho. O uso de para-barros com tamanhos maiores é mais recomendado, instalando-os no veículo próximo ao solo.
- Estacione o veículo em um local seco e bem ventilado.

SUPERFÍCIES PINTADAS

- Lavar o veículo o quanto antes;
- Lavar o veículo regularmente e sempre que ocorrer alguma das condições especificadas em "Lavagem do veículo";
- Para evitar causar não-conformidade de cor ou má aderência, não realizar pulverização de tinta secundária se a superfície pintada não tiver arranhões óbvios;
- Se o veículo permanecer estacionado por um longo período, ele deve ficar em uma garagem ou local bem ventilado. Além disso, usar uma capa apropriada para o inverno no veículo estacionado. Se o veículo ficar estacionado temporariamente, ele deve ficar em um local seco e na sombra;
- Não permita que a superfície pintada da carroceria do veículo sofra impactos fortes, batidas ou riscos. Recomenda-se que as superfícies pintadas que apresentem riscos, amassados ou descascados sejam reparadas por um profissional especializado;
- Não toque na superfície pintada da carroceria do veículo com as mãos sujas de graxa, e não utilize uma estopa suja de graxa para limpar a superfície da carroceria. Para evitar uma reação química, não coloque ferramentas sujas de graxa ou panos contendo solventes orgânicos sobre a carroceria do veículo;
- Aplique cera de proteção na superfície pintada uma vez por mês ou se a superfície da carroceria do veículo não tiver uma boa resistência à água. Conduza regularmente o veículo a uma oficina profissional (uma vez a cada três meses) para recuperar o brilho da superfície pintada da carroceria do veículo;
- Utilize agentes de polimento e cera de alta qualidade para veículos. Se a superfície polida do veículo apresentar sérios efeitos de degradação, utilize um agente de limpeza e polimento para veículos, além da cera. Observe cuidadosamente as especificações do fabricante e realize as medidas preventivas especificadas. A superfície cromada deve ser polida e encerada da mesma forma que a superfície pintada;

⚠ ATENÇÃO

- Se o veículo tiver que ser repintado e estacionado em uma oficina de pintura e enceramento de alta temperatura, o para-choque de plástico do veículo deve ser removido, pois a alta temperatura pode danificar o para-choque.

LAVAGEM DO VEÍCULO

- Dirigir nas seguintes condições pode favorecer o descascamento da pintura ou corrosão da carroceria e peças do veículo; portanto, o veículo deve ser lavado o quanto antes:
 - Após a condução em áreas litorâneas;
 - Após a condução em uma estrada onde foi distribuído agente anticongelante;
 - Após a condução em uma estrada com alcatrão de carvão;
 - Ao observar a presença de resíduos de resina, excrementos de pássaros ou insetos mortos aderidos à carroceria;
 - Após a condução em áreas com muita fumaça, fuligem, poeira, partículas metálicas ou substâncias químicas;
 - Quando o veículo estiver evidentemente contaminado com lama e poeira;
 - Ao conduzir depois de uma chuva.

Lavagem manual

Lave o veículo em um local fresco e na sombra e após o resfriamento total da carroceria.

1. Remova a sujeira solta com uma mangueira de água, e lave toda lama ou sal/alcalino na parte inferior do veículo e nos recessos das rodas.
2. Lave o veículo com um agente de limpeza neutro, cuja mistura deve obedecer as especificações do fabricante. Esfregue o veículo na direção do fluxo da água utilizando um pano macio embebido na solução de limpeza. Não esfregue o veículo em movimentos circulares ou transversais.
3. Enxágue o veículo minuciosamente, pois o agente de limpeza deixará manchas após a secagem natural ao ar livre. Certifique-se de enxaguar corretamente todas as partes do veículo com água limpa após lavá-lo em dias com alta temperatura.
4. Para evitar o surgimento de manchas de água, seque a carroceria do veículo com uma toalha limpa e macia. Evite esfregar ou pressionar com força. Do contrário, a pintura pode ser riscada.

⚠ ATENÇÃO

- Não utilizar detergente em pó altamente alcalino, água com sabão, agente de lavagem, detergente para desparafinação ou matéria orgânica (gasolina, querosene, óleo volátil ou solvente forte) para este fim.

⚠ ATENÇÃO

- Nunca limpe a superfície das lanternas com gasolina, álcool, diluente de laca, tetracloreto de carbono e outros solventes químicos. Isso causará o craqueamento da cobertura das lanternas.
 - Recomenda-se lavar diariamente o veículo que trafega em regiões litorâneas ou com muita poluição.
 - Não utilize lâminas para raspar ou gasolina para remover a sujeira na carroceria do veículo. O acabamento plástico das rodas é facilmente danificado pela matéria orgânica. Se qualquer matéria orgânica respingar em qualquer acabamento, certifique-se de removê-la com água e verificar se o acabamento foi danificado. Substitua o quanto antes os acabamentos plásticos das rodas que tenham sido seriamente danificados. Do contrário, os acabamentos podem escapar das rodas quando o veículo estiver em movimento, causando um acidente.
 - Não limpe os para-choques com detergentes que contenham materiais abrasivos.
 - Use xampu neutro específico para veículos ou detergente neutro para limpar peças metálicas laminadas e aplique cera regularmente para proteção.
- Lave o veículo na sombra. Caso necessário, a carroceria deve esfriar antes de iniciar a lavagem.
 - Remova toda a poeira com água, de forma consciente para evitar desperdício.
 - Prepare uma solução de água e xampu neutro específico para veículos ou detergente neutro e utilize uma esponja ou pano macio. Comece pela parte superior do veículo até chegar na parte inferior.
 - Enxágue imediatamente com água, de forma consciente para evitar desperdício.
 - Após lavar e enxaguar toda a parte externa da carroceria, seque-a com um pano macio. Se o veículo secar naturalmente ao ar livre, surgirão pontos opacos e manchas de água na pintura.

⚠ ATENÇÃO

- Nunca lave o veículo com um jato de água direcionado ao motor de tração ou ao compartimento dianteiro.
- Depois de lavar o veículo, acione o pedal de freio várias vezes para eliminar a água no disco do freio.
- É recomendado lavar diariamente o veículo que trafega em regiões litorâneas ou com muita poluição.
- Se você costuma dirigir o veículo em estradas empoeiradas, recomenda-se que o chassi seja lavado ao menos uma vez por mês.

Lavagem automática

Observe que alguns tipos de escova, água de lavagem não filtrada ou procedimentos de lavagem predefinidos na máquina de lavagem podem levar a arranhões na pintura quando o veículo é lavado em uma lavadora

automática. Arranhões na pintura reduzem a durabilidade e o brilho da superfície, especialmente para veículos de cor escura. Consulte um profissional relacionado à lavadora automática antes de lavar seu veículo para ter certeza de qual procedimento de lavagem é o mais seguro para a pintura do veículo.

ATENÇÃO

- Antes de lavar o veículo com equipamentos automáticos, desligue o sistema de ar-condicionado e feche todos os vidros, o teto solar e todas as portas.
- A utilização de água sob alta pressão ou a utilização de muita força externa pode danificar o sistema dos sensores de estacionamento. Não aperte ou submeta os sensores a impactos, ou isso poderá causar danos, resultando em operação anormal dos sensores.

LIMPEZA DO INTERIOR

NOTA

- Não direcione o jato de água para o assoalho ou painel do veículo ao lavar o interior ou exterior do veículo. A entrada de água em componentes elétricos próximos pode causar mau funcionamento.
- Não lave o assoalho do veículo com água, evitando assim a corrosão da carroceria do veículo.

Carpete

- Utilize detergente de alta qualidade em forma de espuma para limpar o carpete.
- Limpe o carpete com uma esponja ou escova com a espuma. Limpe ou escove o carpete em movimentos circulares.
- Não lave o carpete com água. Mantenha o carpete seco ao máximo.

Cinto de segurança

- O cinto de segurança deverá ser lavado com detergente neutro e água morna. Deixe-o secar naturalmente em vez de utilizar aquecedores manuais.
- Limpe o cinto de segurança com uma esponja ou pano macio. Verifique o cinto de segurança quanto a desgaste excessivo, pontos com desfiamento ou cortes durante a lavagem.

ATENÇÃO

- Não lave o cinto de segurança com produtos tingidores ou descolorantes, pois a resistência do cinto de segurança será enfraquecida.
- Não utilize detergentes químicos, água fervente, alvejante ou corante para lavar o cinto de segurança.
- Não permita que a água entre no mecanismo do retrator do cinto.
- Não utilize o cinto de segurança até que esteja completamente seco.

Portas e vidros

- As portas e os vidros podem ser lavados com detergente neutro.
- Verifique regularmente o limitador da porta. Se notar acúmulo de resíduos, limpe o limitador da porta com pano macio e úmido para remover os resíduos da superfície.

⚠ ATENÇÃO

Quando estiver limpando a superfície interna do vidro traseiro, tenha muito cuidado para não riscar ou danificar os filamentos térmicos e suas conexões.

Controles do ar-condicionado, sistema de áudio, painel de instrumentos do veículo, painel de controle e interruptores

- Utilize um pano macio e úmido para limpar os controles no console central, o sistema de áudio, o painel de instrumentos do veículo e todos os interruptores.
- Umedeça um pano limpo e macio com água ou água morna e use-o para limpar a poeira.

⚠ ATENÇÃO

- Não utilize substâncias orgânicas (como solventes, querosene, álcool etílico e gasolina) ou soluções ácidas ou alcalinas. Caso contrário, poderá ocorrer descoloração, contaminação ou descascamento da superfície.
- Se utilizar um detergente ou agente de polimento, certifique-se de que sua composição não contém uma das substâncias citadas acima.
- Se um novo agente de limpeza de veículos líquido for usado, não permita que ele entre em contato com a superfície interna do veículo. O motivo para isso é que o líquido pode conter alguma das substâncias citadas acima. Se o líquido respingar, lave rapidamente os locais afetados.
- Caso ocorra o derramamento de algum líquido, seque imediatamente todas as áreas afetadas e limpe-as em seguida.

Revestimento no interior do veículo

- O revestimento em couro poderá ser lavado com detergente neutro indicado para a limpeza de tecidos de lã.
- Limpe a sujeira utilizando um pano macio com detergente neutro. Depois disso, remova os resíduos de detergente com um pano limpo e úmido.
- Seque o couro lavado ou qualquer parte molhada do couro com um pano limpo e macio. Deixe o couro em um local bem ventilado e à sombra para que seque.
- Consulte o provedor de serviço autorizado BYD local se tiver dúvidas sobre a lavagem do veículo.
- Limpe os bancos usando detergente para couro em forma de espuma, e utilize um pano limpo e macio.

⚠ ATENÇÃO

- Se a sujeira não puder ser removida com o detergente neutro, é possível usar um detergente que não contém solventes orgânicos.
- Não lave o revestimento com substâncias orgânicas, tais como, óleo volátil, álcool etílico, gasolina, solução ácida ou alcalina, pois estas substâncias poderão causar descoloração no couro.
- A utilização de uma escova de náilon ou fibra sintética poderá danificar o padrão natural da superfície do revestimento.
- O revestimento em couro sujo sempre produz mofo. Preste atenção especial para evitar sujeiras gordurosas e sempre mantenha o revestimento limpo.
- A exposição prolongada ao sol poderá causar o endurecimento ou encolhimento da superfície do couro. Portanto, procure sempre estacionar o veículo em local protegido do sol, principalmente no verão.
- Evite deixar objetos de plástico vinil ou materiais que contenham cera no revestimento em dias quentes de verão, porque a temperatura interna do veículo aumenta com facilidade. Esses objetos podem grudar no couro em ambientes de alta temperatura.
- A lavagem incorreta do revestimento em couro causará descoloração ou manchas.
- Não utilize detergente líquido para bancos de couro, já que a água pode facilmente penetrar na camada interior do couro, causando bolhas na superfície do revestimento ou deixando marcas difíceis de serem removidas.
- Se o banco estiver molhado com líquido, seque-o com uma toalha macia ou lenço de papel o quanto antes, e não seque imediatamente usando um secador de cabelo.

Revestimento em madeira

- Recomenda-se limpar a poeira da superfície com um pano macio e seco diariamente para que a madeira branca de freixo mantenha seu brilho normal. Não use um pano áspero diretamente ou agentes de limpeza ácidos ou alcalinos para limpar, pois a superfície de madeira branca de freixo pintada poderá ser danificada.

Revestimento galvanizado

- Recomenda-se limpar a poeira da superfície do revestimento com uma toalha macia para que a camada galvanizada mantenha seu brilho normal. Não use um pano áspero diretamente ou agentes de limpeza ácidos ou alcalinos para limpar.

i NOTA

Consulte uma concessionária autorizada BYD em caso de dúvidas sobre a lavagem do veículo.

MANUTENÇÃO “FAÇA VOCÊ MESMO”

Precauções

- Se você optar por fazer a manutenção do seu veículo, certifique-se de observar com precisão os procedimentos descritos nesta seção.
- Note que uma manutenção inadequada ou incompleta irá afetar a eficiência da operação do veículo.
- Esta seção fornece apenas informações sobre manutenções simples que podem ser executadas pelo proprietário. No entanto, também aborda certos itens de manutenção que precisam ser concluídos por técnicos certificados e com ferramentas especiais.
- Para evitar ferimentos acidentais, observe os cuidados especiais ao fazer a manutenção no veículo. A seguir, estão algumas precauções que devem ser cuidadosamente observadas.

ATENÇÃO

- Tenha cuidado para não causar um curto-circuito, pois alguns circuitos, componentes e peças do veículo podem carregar alta corrente ou alta tensão.
- Qualquer vazamento do líquido de arrefecimento deve ser limpo com um pano seco ou papel para evitar danos aos componentes ou à pintura.
- Em caso de derramamento do fluido de freio, lave a região atingida com água para evitar danos ao componente ou à superfície pintada.
- Tenha cuidado para não riscar a superfície do vidro ao substituir a palheta do limpador.
- Verifique se nenhuma ferramenta ou pano de limpeza foi deixado no compartimento dianteiro ao fechar o capô.
- Trabalhar no veículo ou embaixo do veículo requer o uso de óculos de proteção para não expor os olhos a ferimentos provenientes de respingos ou queda de objetos ou contato com líquidos.
- Tenha cuidado ao reabastecer o fluido de freio pois ele pode causar dano à pele ou aos olhos. Em caso de contato do fluido de freio com a pele ou os olhos, lave imediatamente a região atingida com água limpa. Se houver algum desconforto na pele ou nos olhos, procure auxílio médico o quanto antes.
- Se o líquido de arrefecimento estiver quente, não remova ou afrouxe a tampa do reservatório de expansão para evitar o risco de queimadura.
- Não fume no interior ou próximo ao veículo para evitar a produção de faíscas ou chamas, o que poderia causar um incêndio.
- Tenha muito cuidado ao manusear a bateria de 12 V, pois ela contém ácido sulfúrico, que é tóxico e corrosivo.
- Para executar qualquer manutenção no veículo, recomenda-se o uso de óculos de proteção para evitar a exposição dos olhos a ferimentos causados pelo derramamento de líquidos ou queda de objetos.

i NOTA

- Tenha cuidado ao reabastecer o fluido de freio, pois o líquido pode atingir a pele ou os olhos. Em caso de contato do fluido de freio com a pele ou os olhos, lave imediatamente a região atingida com água limpa. Se houver algum desconforto na pele ou nos olhos, procure auxílio médico o quanto antes.

Inspeção

Verifique os seguintes itens de acordo com as condições de operação do veículo ou a quilometragem do veículo especificada:

- Nível do líquido de arrefecimento — verifique o nível no reservatório de expansão sempre que o veículo for recarregado.
- Fluido do lavador do para-brisa — verifique o nível do fluido do lavador no reservatório uma vez por mês. Se o fluido do lavador for usado com frequência devido ao mau tempo, verifique o nível do fluido no reservatório durante cada recarga.
- Limpador do para-brisa — verifique as condições do limpador uma vez por mês. Se o limpador não estiver limpando o para-brisa devidamente, verifique a palheta quanto a desgaste, rachaduras ou outros danos.
- Nível do fluido de freio — verifique o nível uma vez por mês.
- Pedal de freio — verifique se o pedal se movimenta livremente.
- Interruptor do EPB — verifique se todas as funções do interruptor estão normais.
- Bateria de arranque Fe — verifique as condições de operação da bateria de arranque e se há corrosão dos terminais uma vez por mês.
- Sistema de ar-condicionado — verifique as condições de operação do ar-condicionado uma vez por semana.
- Pneus — verifique a pressão dos pneus uma vez por mês. Verifique a condição de desgaste dos pneus e se há objetos estranhos presos nos pneus.
- Desembaçador do para-brisa — verifique o difusor de ar do desembaçador uma vez por mês ao utilizar o aquecedor e o ar-condicionado.
- Luzes — verifique a condição dos faróis, luzes auxiliares, lanternas traseiras, terceira luz de freio, sinalizadores de direção, luz de neblina traseira, luzes de freio e luzes da placa uma vez por mês.
- Portas — verifique se a tampa do porta-malas e todas as outras portas (incluindo as portas traseiras) podem ser abertas e fechadas livremente e travadas com segurança.
- Buzina — verifique se a buzina está operando normalmente.

i NOTA

Para evitar danos graves ao veículo e risco de acidentes, não continue dirigindo o veículo caso os itens mencionados não apresentem o correto funcionamento. Sempre execute uma inspeção criteriosa.

Luzes

Calibração dos faróis

- Os faróis do veículo são ajustados na fábrica, antes da entrega do novo veículo. Se o veículo for conduzido frequentemente para transporte de objetos pesados, os faróis podem precisar de um novo ajuste. É recomendado que os faróis sejam ajustados em uma concessionária autorizada BYD.

Umidade nas luzes

- Após o veículo ser submetido a uma chuva forte ou lavagem, os faróis, lanternas traseiras ou sinalizadores de direção nos espelhos retrovisores externos podem apresentar umidade no seu interior. Esse fenômeno é similar à condensação que ocorre na parte interna dos vidros durante a chuva e não representa um defeito no veículo.
- Cada lanterna é um espaço relativamente confinado e estreito e, quando a lâmpada é acesa, sua temperatura se torna muito alta (a cobertura, espelhos e outros componentes podem deformar em alta temperatura); portanto, a dissipação do calor é necessária para as luzes. Para atender aos requisitos da dissipação de calor das luzes quando acesas, orifícios de dissipação de calor são fornecidos no invólucro de cada lâmpada para dissipação do calor via convecção com o ambiente. Uma diferença de temperatura mais alta causará uma convecção mais ativa. Durante a convecção, o vapor de água no ar irá inevitavelmente ingressar na lanterna. Afetado por fatores como exposição ao sol, convecção e aquecimento da lâmpada, o vapor de água no ar é suscetível à condensação em vapor ou gotículas de água ao encontrar a superfície da lanterna com uma temperatura mais baixa.

CUIDADO

- Quando as lâmpadas dos faróis de acendem, elas se tornam muito quentes. Gordura, suor ou arranhões na superfície das lâmpadas podem causar o superaquecimento ou quebra dos faróis.

NOTA

- Se surgir umidade na superfície interna dos faróis ou nos sinalizadores de direção dos espelhos retrovisores externos, o motivo pode ser elevada umidade do ar ou grande diferença entre a temperatura interna e a temperatura externa. Nesse caso, acenda os faróis ou os sinalizadores de direção ao dirigir; a umidade das luzes desaparecerá naturalmente em um curto período de tempo.
- Se houver acúmulo visível de água em qualquer luz, leve o seu veículo até um provedor de serviço autorizado BYD para manutenção.

Facho de luz do farol baixo

A utilização correta dos faróis do veículo é um requisito importante de segurança. O facho de luz do farol baixo do veículo foi projetado para iluminar com maior intensidade determinadas regiões, placas de sinalização, além de reduzir o ofuscamento da visão dos demais motoristas.

Os faróis de seu veículo foram projetados para atender às normas de segurança veicular, além de proporcionar iluminação adequada, em conformidade com as resoluções do CONTRAN nº 227/97 e 294/08 que definem a normalização dos sistemas de iluminação e sinalização veicular.

Em caso de dúvida quanto a eventuais diferenças visuais na forma dos fachos de luz do farol baixo, consulte uma concessionária autorizada BYD.

Armazenamento do veículo

- As seguintes preparações devem ser realizadas se for necessário armazenar o veículo por um longo período (mais de um mês). As preparações adequadas ajudam a evitar a deterioração do veículo e facilitam a sua reativação. Se possível, estacione o veículo em uma garagem coberta.
- Recarregue a bateria.
- Limpe e seque totalmente a superfície externa do veículo.
- Limpe o interior do veículo e certifique-se de que o carpete e os tapetes estejam totalmente secos.
- Libere o freio de estacionamento. Coloque a alavanca seletora de marchas na posição P.
- Deixe uma pequena abertura em uma janela do veículo (em caso de armazenamento em garagem coberta).
- Desconecte o terminal negativo da bateria de arranque Fe.
- Coloque panos sob as palhetas dos limpadores do para-brisa de tal modo que não façam contato direto com o para-brisa.
- Para evitar que as peças fiquem emperradas, aplique lubrificante de silicone na borracha de vedação de todas as portas e aplique cera para veículos na superfície pintada no ponto de contato com a vedação de todas as portas.
- Cubra a carroceria do veículo com coberturas respiráveis feitas de material poroso. Materiais não-porosos como capas de plástico podem danificar a pintura da carroceria.
- Dê a partida no veículo regularmente (de preferência uma vez por mês), se possível. Se o veículo permanecer estacionado por um ano ou mais, recomenda-se realizar a manutenção de todo o veículo junto a um provedor de serviço autorizado BYD.

NOTA

Para assegurar o desempenho e o fornecimento normal de energia pela bateria de tração durante o transporte ou armazenamento do veículo, é recomendado que o valor SOC (indicador de carga da bateria) esteja na faixa de aproximadamente 25 a 40% antes do transporte ou armazenamento.

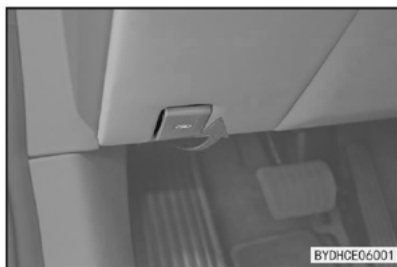
MANUTENÇÃO DO TETO SOLAR (SE DISPONÍVEL)

- Remova os resíduos de poeira ou areia da parte externa da borracha de vedação do teto solar com um pano úmido para evitar riscar a borracha de vedação, resultando na redução da capacidade de vedação do teto solar.
- Remova os resíduos de poeira ou areia da parte externa das extremidades da moldura do vidro dianteiro do teto solar com um pano úmido para evitar riscar a borracha de vedação, resultando na redução da capacidade de vedação do teto solar.
- Limpe sempre os trilhos-guias de ambos os lados e a canaleta de dreno dianteira para evitar o acúmulo de poeira, areia, folhas e outros tipos de detritos e evite que os orifícios de drenagem sejam obstruídos por estes detritos, resultando em pouca drenagem do teto solar.
- Ao lavar o veículo, evite direcionar o jato de água de alta pressão diretamente para a borracha de vedação; caso contrário, a borracha poderá ser deformada ou até mesmo danificada pela alta pressão da água e poderá ocorrer infiltração de água no veículo.
- No inverno, o teto solar panorâmico tende a congelar. Se a abertura do teto solar for forçada, a borracha de vedação e outros componentes do teto solar panorâmico serão danificados. Aqueça o veículo por algum tempo e ligue o sistema de aquecimento do ar-condicionado para acelerar o derretimento da neve/gelo no teto solar. Quando a temperatura interior atingir certo valor, tente abrir o teto solar novamente. Limpe os resíduos de umidade do teto solar panorâmico para evitar que congelem;
- Não abra totalmente o teto solar panorâmico ao dirigir por estradas extremamente malconservadas. Caso contrário, poderá ocorrer uma vibração excessiva do teto solar e dos trilhos-guia, deformação dos componentes relacionados ou até mesmo danos ao motor. Além disso, nunca abra o teto solar em um dia chuvoso ou ao lavar o veículo.
- Sempre limpe a extremidade dianteira do vidro traseiro (após a abertura total do vidro dianteiro) para evitar o acúmulo de poeira, areia, folhas e outros tipos de detritos e evite que os orifícios de drenagem sejam obstruídos por estes detritos, resultando em pouca drenagem do teto solar.

CAPÔ

Abertura do capô

1. Coloque a alavanca seletora de marchas na posição P ou N e acione o EPB. Puxe a alavanca de abertura do capô, localizada abaixo do lado esquerdo do painel de instrumentos do veículo, duas vezes consecutivas, e o capô se elevará ligeiramente.



2. Para abrir o capô, levante-o com as mãos, após o seu destravamento, e deixe que os amortecedores continuem a elevar o capô até a sua posição final de sustentação.
3. Para fechar o capô, abaixe-o até uma distância de 15 a 25 cm da trava, então feche o capô com um movimento para baixo sem força excessiva.
4. Após fechar o capô, puxe-o levemente para cima a fim de certificar-se de que está travado.



i NOTA

- Não force o movimento de elevação dos amortecedores e também não tente elevar o capô além de sua posição final de sustentação.
- Como o capô é sustentado por amortecedores, ele não fecha sozinho pela ação de seu próprio peso.
- Ao fechar o capô, nunca o pressione com as mãos para forçar seu fechamento, pois esta ação poderá provocar a deformação no capô.
- Caso o capô fique entreaberto, repita as etapas de abertura e fechamento do capô até certificar-se de que o capô esteja devidamente fechado.

⚠ ATENÇÃO

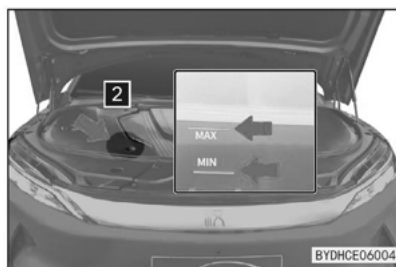
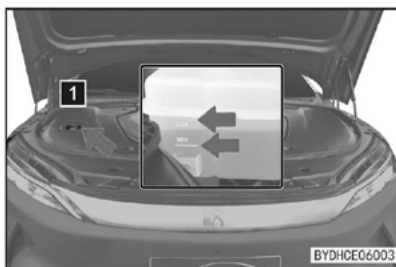
Certifique-se de que o capô esteja travado antes da condução. Caso contrário, ele poderá abrir bruscamente com o veículo em movimento e bloquear sua visão, o que poderá causar um acidente.

⚠ CUIDADO

Os cabos de conexão na cor laranja são os chicotes do sistema HV (alta tensão). Não é permitido que o usuário do veículo execute reparos no sistema HV (alta tensão) do veículo, porque ele pode causar queimaduras graves ou choque elétrico, com risco de ferimentos graves ou até mesmo fatais. Caso seja necessário algum tipo de reparo, consulte uma concessionária autorizada BYD.

SISTEMA DE ARREFECIMENTO

- 1** Reservatório de expansão do líquido de arrefecimento do motor
 - 2** Reservatório de expansão do líquido de arrefecimento da bateria.
- Um nível satisfatório de líquido de arrefecimento no reservatório de expansão deve estar entre as marcas "MAX" (nível máximo de fluido) e "MIN" (nível mínimo de fluido).
 - Se o nível de líquido de arrefecimento estiver abaixo da marcação de limite, reabasteça o líquido até a marcação de limite máximo (MAX). Verifique se há vazamentos no sistema de arrefecimento.
 - Sempre utilize o líquido de arrefecimento igual àquele aplicado no veículo pelo fabricante. Não é necessário adicionar nenhum agente de mistura. Não misture líquidos de arrefecimento de diferentes marcas e tipos.



⚠ ATENÇÃO

- É necessário usar um líquido de arrefecimento de bateria especial para o sistema de arrefecimento da bateria. Não abasteça com outros tipos de líquido de arrefecimento ou adicione outros aditivos; caso contrário o sistema da bateria pode ser danificado. Conduza o veículo até um provedor de serviço autorizado BYD para adicionar o líquido de arrefecimento de bateria especial.
- Certifique-se de confirmar que o motor, o módulo integrado de controle eletrônico de alta tensão, o reservatório de expansão de líquido de arrefecimento e o radiador esfriaram antes de abrir a tampa do reservatório de expansão do líquido de arrefecimento.

ℹ NOTA

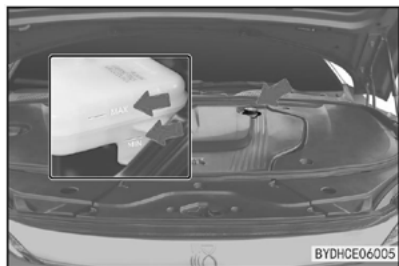
- É recomendado levar o veículo a um provedor de serviço autorizado BYD para adicionar líquido de arrefecimento.
- Abrir a tampa do reservatório de expansão do líquido de arrefecimento antes que o motor esteja completamente frio pode causar pulverização do líquido, o que resultará em queimaduras sérias.

⚠ CUIDADO

Não é permitido executar reparos nos cabos de conexão na cor laranja, pois são os chicotes do sistema HV (alta tensão).

SISTEMA DO FREIO

- O nível de fluido no reservatório deve ser verificado uma vez por mês, e o fluido de freio deve ser substituído de acordo com o tempo de uso ou quilometragem especificado no plano de manutenção.
- Certifique-se de usar o fluido de freio com as mesmas especificações do fluido original. Nunca misture fluidos de freio de diferentes tipos.
- Um nível de fluido satisfatório no reservatório deve estar entre as marcas "MAX" (nível máximo do fluido) e "MIN" (nível mínimo do fluido).
- Se o nível de fluido estiver abaixo do limite mínimo (marcação "MIN"), é necessário verificar se há vazamento no sistema de freio e se as pastilhas de freio estão desgastadas



⚠ CUIDADO

Não é permitido executar reparos nos cabos de conexão na cor laranja, pois são os chicotes do sistema HV (alta tensão).

LAVADOR

- Durante o período de operação normal, verifique o nível de fluido no reservatório de fluido do limpador do para-brisa pelo menos uma vez por mês.
- Se a utilização do lavador for frequente devido às condições climáticas desfavoráveis, verifique o nível do fluido sempre que realizar a recarga do veículo.
- Utilize fluido do lavador do para-brisa de alta qualidade para melhorar a capacidade de limpeza e evitar o congelamento em clima frio.
- Ao reabastecer o reservatório com fluido do lavador, umedeça um pano limpo com fluido do lavador e limpe as palhetas do limpador. Isto ajuda a manter o bom funcionamento das palhetas do limpador.



⚠ ATENÇÃO

- Não abasteça o reservatório de fluido do lavador de para-brisa com solvente ácido acético.
- É recomendado o uso de fluido de lavador de para-brisa qualificado.

SISTEMA DE AR-CONDICIONADO

- É recomendado que quaisquer serviços de manutenção importantes no sistema de ar-condicionado do veículo sejam feitos em uma concessionária autorizada BYD já que ele é um sistema fechado.
- Você pode executar as seguintes operações para assegurar a eficiência do sistema de ar-condicionado:
 - Verifique o radiador e o condensador do ar-condicionado em intervalos regulares. Remova folhas, insetos e depósitos de sujeira nas superfícies dianteiras do radiador e do condensador do ar-condicionado, pois estes depósitos impedem o fluxo de ar, reduzindo o efeito de refrigeração. Nesse caso, contate uma concessionária autorizada BYD.
 - Ligue o ar-condicionado por aproximadamente 10 minutos, pelo menos uma vez por semana, mesmo durante o inverno, a fim de lubrificar as vedações e o interior do compressor e para assegurar que o sistema esteja funcionando corretamente.
- Se o efeito de resfriamento do sistema de ar-condicionado for deficiente, leve o veículo para uma concessionária autorizada BYD para inspeção e reparo do sistema.

ATENÇÃO

- É de responsabilidade da concessionária autorizada BYD a reciclagem do gás refrigerante do sistema quando executar a inspeção e o reparo.
- O gás refrigerante do sistema deve ser reciclado, pois a sua liberação na atmosfera causará poluição ao meio ambiente.

CUIDADO

Somente verifique o radiador e o condensador antes de ligar o veículo.

PALHETAS DO LIMPADOR

As palhetas do limpador são feitas de borracha sintética e são peças que se desgastam. Vários tipos de ambiente e maus hábitos de utilização por parte do motorista podem causar danos às palhetas do limpador. Para assegurar a vida útil da palheta do limpador e a segurança na condução do veículo, certifique-se de observar as seguintes precauções:

- Não utilize as palhetas do limpador para a remoção de acúmulos de neve ou gelo na superfície do para-brisa.
- Não raspe a superfície do para-brisa para a remoção de sujeiras, graxa ou cera.
- Mantenha a superfície do para-brisa limpa. Não raspe a superfície do para-brisa para a remoção de sujeiras, areia ou insetos e objetos estranhos.
- É desnecessário encerer o para-brisa ao lavar o veículo ou reparar a pintura da carroceria, porque a camada de cera irá refletir a luz em ambientes de baixa luminosidade, podendo afetar a visibilidade e a segurança na condução. Depois de lavar o veículo, limpe as palhetas do limpador com água limpa e remova os resíduos de cera no para-brisa com um produto de limpeza especial para vidros.

- Ao lavar o veículo, não direcione o jato de água nas palhetas do limpador para evitar danificar as palhetas devido à alta pressão do jato.

Regras de manutenção

- Limpe o para-brisa e as palhetas do limpador em intervalos regulares (recomenda-se a limpeza uma vez por semana ou a cada duas semanas).
- Também é recomendado limpar o para-brisa com as palhetas do limpador (uma vez por dia ou a cada dois dias).
- Certifique-se de que a superfície do para-brisa esteja suficientemente molhada ao limpar com as palhetas do limpador (caso não tenha chovido, acione o lavador do para-brisa previamente).
- Utilize um produto de limpeza especial para para-brisas para limpar o para-brisa.
- Limpe resíduos de barro ou insetos mortos na superfície do para-brisa com um pano o quanto antes.
- Faça a manutenção do para-brisa o quanto antes se encontrar danos causados pelo impacto de pedras (recomenda-se o uso de resina de reparo ou produto similar para para-brisa. O vidro deve ser substituído se os danos forem muitos ou muito grandes).
- Substitua as palhetas do limpador em intervalos regulares (é recomendada a substituição a cada seis meses).
- Os braços dos limpadores deverão ser elevados antes de iniciar a limpeza do para-brisa. O método de operação específico é o seguinte:
 1. Ative o modo de manutenção do limpador do para-brisa na interface de Informações de Manutenção do Veículo (Vehicle Maintenance Information) no sistema multimídia para que o limpador rotacione.
 2. Segure pela extremidade superior do braço do limpador para elevar o conjunto do braço e palheta do limpador com cuidado.

PNEU

- Para garantir a segurança na condução, o modelo e tamanho dos pneus deve ser específico para o modelo do veículo, a banda de rodagem deve ter um padrão adequado e os pneus devem estar calibrados, conforme o valor padrão.
- As páginas seguintes contêm detalhes sobre como verificar os pneus quanto a pressão, danos e desgaste, e o método para realizar o rodízio dos pneus.

CUIDADO

- A utilização de pneus excessivamente gastos, pressão insuficiente ou pressão excessiva pode causar acidentes, podendo resultar em ferimentos graves ou até mesmo fatais.
- Certifique-se de proceder de acordo com todas as instruções relacionadas à calibragem e manutenção dos pneus contidas neste manual.

Calibragem

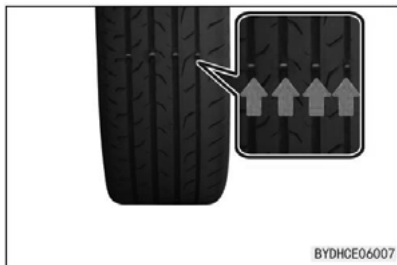
- A calibragem adequada dos pneus permite a melhor combinação de estabilidade, aumento da vida útil do pneu e conforto na condução.
- A utilização de pneus com pressão insuficiente resultará em desgaste desigual dos pneus e afetará a estabilidade e o consumo de energia. Além disso, poderá ocorrer vazamento de ar devido ao superaquecimento.
- A utilização de pneus com pressão excessiva afetará o conforto na condução e dirigibilidade e danificará os pneus em estradas irregulares. Além de provocar o desgaste desigual dos pneus e, conseqüentemente, afetando a sua vida útil, em casos graves, existe o risco de estouro do pneu, o que pode comprometer a segurança do veículo.
- O veículo está equipado com um sistema de monitoramento de baixa pressão nos pneus (TPMS). Quando os pneus estão frios, você pode avaliar a necessidade de fazer a calibragem de acordo com o valor da pressão de cada pneu, conforme exibido no painel de instrumentos.
- Verifique sempre a pressão quando os pneus estiverem frios. Isto significa que a verificação da pressão deve ser feita pelo menos três horas após a parada do veículo. Caso seja necessário dirigir o veículo antes de fazer a verificação, os pneus podem ser considerados como frios se a distância percorrida for inferior a 1,6 km.
- Se a pressão for verificada com os pneus quentes (após dirigir o veículo por vários quilômetros), o valor da pressão poderá ser aproximadamente de 4 a 6 psi (30 a 40 kPa) superior ao valor dos pneus no estado frio. Este fenômeno é uma condição normal. Não diminua a pressão para o valor correspondente aos pneus frios. Caso contrário, a pressão dos pneus será insuficiente.

i NOTA

- A pressão recomendada para os pneus frios está indicada na etiqueta da pressão dos pneus (colada na coluna da porta dianteira do lado esquerdo do veículo).
- Os pneus sem câmara normalmente conseguem conter pequenos vazamentos causados por perfurações. O vazamento de ar geralmente é bem lento. Por este motivo, você deve localizar cuidadosamente a posição do vazamento quando a pressão dos pneus começar a diminuir.

Inspecção

- Verifique também os pneus quanto a danos externos, perfurações e desgaste sempre que verificar a pressão dos pneus.
 - Danos ou elevações na banda de rodagem ou na parede lateral do pneu. O pneu correspondente deve ser substituído, caso algum destes danos seja encontrado.



- O pneu correspondente deve ser substituído quando as suas cintas internas ficarem expostas devido a riscos, quebras ou fraturas na parede lateral do pneu.
- Desgaste excessivo da banda de rodagem.
- A parte interna da banda de rodagem possui um indicador de desgaste. Quando o pneu alcançar esse indicador, você poderá ver uma linha que se estende pela banda de rodagem do pneu. Essa linha indica que a espessura da banda de rodagem é inferior a 1,6 mm. Com este grau de desgaste, a aderência do pneu será muito reduzida em estradas molhadas ou escorregadias.
- Quando o desgaste da banda de rodagem atingir o indicador de desgaste, o desempenho do pneu será comprometido e o pneu deverá ser substituído.

Manutenção

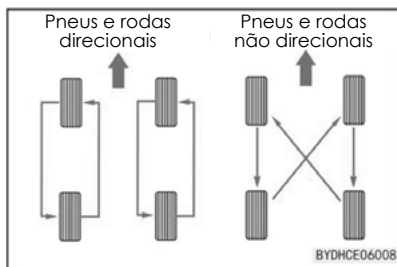
- Além da calibração correta, o alinhamento das rodas também ajuda a reduzir o desgaste da banda de rodagem.
- É recomendado conduzir o veículo até uma concessionária autorizada BYD para verificar o alinhamento das rodas, caso ocorra o desgaste excessivo de algum dos pneus.
- O balanceamento dos pneus é feito antes da entrega do veículo para o proprietário. Entretanto, o balanceamento dos pneus pode ser repetido após um certo período de condução do veículo.
- Se você perceber algum tipo de vibração contínua quando dirigir o veículo em altas velocidades (80 km/h), mas esta vibração não ocorrer em baixas velocidades, é recomendado conduzir o veículo até um provedor de serviços autorizado BYD para verificar os pneus.
- Caso algum pneu tenha sido reparado anteriormente, certifique-se de refazer o balanceamento da roda.
- Faça o balanceamento das rodas sempre que substituir ou instalar pneus novos.

ATENÇÃO

- Pesos de balanceamento inadequados não ficarão firmemente fixados e poderão se soltar com o veículo em movimento, resultando em danos ao seu veículo ou objetos ao redor.
- Pesos de balanceamento inadequados poderão danificar as rodas de alumínio do veículo. Portanto, utilize os pesos de balanceamento recomendados pelo fabricante e mantenha seu balanceamento.

Rodízio dos pneus

- Para que os pneus possam apresentar o mesmo nível de desgaste e prolongar a sua vida útil, é recomendado fazer o rodízio dos pneus e a inspeção do alinhamento para as quatro rodas.
- Quando for adquirir ou substituir pneus, note que alguns pneus são do tipo direcional. Esses tipos de pneus são projetados para rotacionar sempre na mesma direção. No caso de utilização de pneus direcionais, o rodízio deverá ser feito entre pneus dianteiro e traseiro do mesmo lado do veículo, como mostrado na ilustração.



Substituição de pneus e rodas

- Os pneus originais do veículo são selecionados para se obter o máximo de desempenho do veículo. Além disso, eles permitem a melhor combinação entre estabilidade, aumento da vida útil do pneu e conforto na condução.
- Recomenda-se levar o veículo a um provedor de serviços autorizado BYD para a substituição com pneus originais.
- A substituição por pneus radiais de diferentes tamanhos, capacidade de carga, velocidade estimada e máxima pressão do pneu frio (indicadas na parede lateral do pneu), ou a utilização mista de pneus radiais com pneus diagonais pode reduzir a capacidade de frenagem do veículo, força de tração (força de aderência ao solo) e estabilidade na direção.
- A instalação de pneus inadequados afetará a condução e a estabilidade do veículo e poderá resultar em acidente com ferimentos graves ou até mesmo fatais.
- É preferível substituir os quatro pneus simultaneamente. Não substitua apenas um pneu; do contrário, a estabilidade da direção do veículo será seriamente afetada.
- O ABS (sistema de freio antitravamento) opera pela comparação da rotação das rodas. Por este motivo, devem sempre ser utilizados pneus do mesmo tamanho dos originais. O tamanho e a estrutura dos pneus afetam a rotação da roda, podendo resultar em atuação inadequada do sistema.
- Se for necessário substituir alguma roda, certifique-se de que as especificações da roda nova sejam compatíveis com as rodas originais. Novas rodas podem ser adquiridas junto a um provedor de serviços autorizado BYD. Consulte um provedor de serviços autorizado BYD antes de substituir as rodas.

i NOTA

Observe as seguintes instruções. Caso contrário, será causada uma situação de risco na estabilidade da direção, podendo resultar na perda do controle do veículo.

- Não faça a utilização mista de pneus radiais com pneus não radiais.
- Não utilize pneus com dimensões diferentes daquelas recomendadas pelo fabricante.

COMPONENTES ELÉTRICOS**Inspeção da bateria de 12 V****⚠ ATENÇÃO**

- A bateria de 12 V pode produzir a liberação de hidrogênio, potencialmente combustível e explosivo.
 - Não utilize ferramentas que produzem faíscas perto da bateria de 12 V.
 - Não fume e não acenda fósforos perto da bateria de 12 V.
- O eletrólito contém ácido sulfúrico, que é tóxico e corrosivo.
 - Evite o contato do eletrólito com os olhos, pele ou roupas.
 - Evite ingerir o eletrólito por engano.
 - Certifique-se de utilizar óculos de proteção ao executar serviços próximos à bateria de 12 V.
 - Mantenha a bateria de 12 V longe do alcance de crianças.

⚠ CUIDADO

- Em caso de contato do eletrólito com os olhos, lave imediatamente com água limpa e busque atendimento médico imediatamente. Se possível, lave a região afetada usando uma esponja ou pano úmido limpo quando estiver a caminho do hospital.
- Em caso de contato do eletrólito com a pele, lave a área afetada com água. Se sentir uma sensação de dor ou queimadura, busque auxílio médico imediatamente.
- Se o eletrólito entrar em contato com a roupa, pode penetrar e atingir a pele. Portanto, troque de roupa imediatamente. Se necessário, proceda conforme os métodos mencionados acima.
- Em caso de ingestão acidental do eletrólito, beba bastante água ou leite e busque auxílio médico imediatamente.

Inspeção da condição externa da bateria de 12 V

Verifique a bateria de 12 V quanto à corrosão, folga no conector e trincas, ou se o suporte de fixação está com folga.

- Se a bateria de 12 V apresentar corrosão, lave com uma solução de água morna e bicarbonato de sódio. Aplique graxa na superfície externa do conector para evitar a corrosão.
- Se o conector estiver com folga, aperte a porca de fixação, mas não aperte excessivamente.
- Aperte o suporte de fixação para garantir que a bateria de 12 V possa ser fixada na sua posição. O aperto excessivo danificará a bateria de 12 V.

ATENÇÃO

- Certifique-se de que o motor e todos os acessórios estejam desligados antes de fazer a manutenção.
- Antes de verificar a bateria de 12 V, remova o cabo de aterramento do terminal negativo (com a marcação "-") e reinstale-o no final da operação.
- A utilização das ferramentas desta maneira evitará a ocorrência de curto-circuito.
- Evite derramar fluidos na bateria de 12 V quando estiver fazendo a sua limpeza.

Inspeção da condição interna da bateria de 12 V

NOTA

Se a bateria de 12 V estiver com o eletrólito insuficiente, deve ser substituída. Não abasteça o eletrólito por conta própria. Consulte uma concessionária autorizada BYD para inspeção e substituição, se necessário.

ATENÇÃO

- O recarregamento da bateria de 12 V sem desconectar o cabo pode causar danos graves na unidade de controle eletrônico (ECU) e nos equipamentos elétricos. Portanto, certifique-se de remover o cabo da bateria de 12 V antes de conectar o recarregador.
- A utilização de equipamentos elétricos do veículo por um longo período com o sistema do veículo não ligado (modo OK) causará a descarga da bateria de 12 V, resultando em falha ao ligar o sistema do veículo ou até mesmo danos permanentes na bateria de 12 V.
- Antes de sair do veículo, certifique-se de que todas as portas foram fechadas e todos os equipamentos elétricos (como luzes) foram desligados.

FUSÍVEIS

Todos os circuitos elétricos do veículo possuem fusíveis para evitar problemas causados por curto-circuito ou sobrecarga. Esses fusíveis estão instalados separadamente em três caixas de fusíveis, incluindo a caixa de distribuição do compartimento dianteiro, caixa de distribuição do painel de instrumentos, caixa de distribuição do ânodo e caixa de distribuição do compartimento traseiro. As caixas de distribuição do compartimento dianteiro e do painel de instrumentos contêm etiquetas nos fusíveis. Através dessas etiquetas, a relação correspondente entre os fusíveis e os componentes elétricos pode ser determinada.

- 1** Caixa de distribuição do compartimento dianteiro
- 2** Caixa de distribuição do compartimento traseiro.
- 3** Caixa de distribuição do painel de instrumentos



- A caixa de distribuição do compartimento dianteiro está localizada no lado esquerdo do compartimento dianteiro. Se você deseja abrir esta caixa, basta pressionar a trava conforme mostrado na figura.
- A caixa de distribuição do painel de instrumentos está localizada no lado esquerdo do painel. Remova a tampa dos fusíveis do painel para realizar a manutenção dos fusíveis do painel de instrumentos.
- Substituir um fusível queimado por um fusível de maior amperagem aumentará consideravelmente o risco de danificar o sistema elétrico.
- Se você não tiver um fusível cujo valor de amperagem corresponde ao do circuito, substitua o fusível queimado por um fusível de amperagem menor.

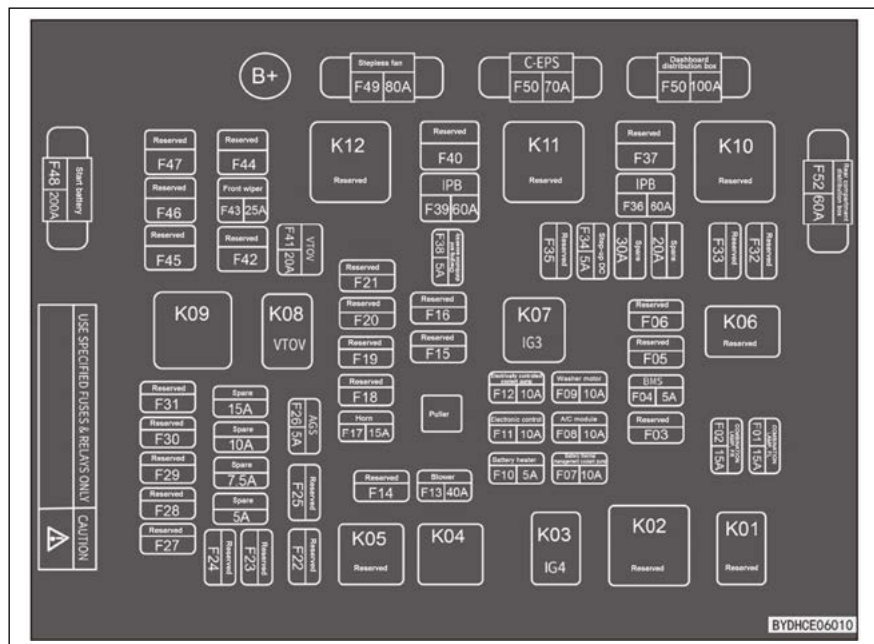
i NOTA

- Nunca use fusíveis com classificações de amperagem acima do valor especificado ou qualquer outro objeto em seu lugar. Caso contrário, poderão ocorrer danos graves e até mesmo a possibilidade de incêndio.
- Quando o fusível estiver queimado, é recomendado levar o veículo a uma concessionária autorizada BYD para inspeção ou substituição.
- É recomendada a compra de um conjunto de fusíveis reserva em uma concessionária autorizada BYD e manter em seu veículo para emergências.

A substituição de um fusível queimado por outro de amperagem superior aumenta a possibilidade de danificar o sistema elétrico.

Se você não dispuser de um fusível com a amperagem adequada, utilize um fusível de amperagem inferior ao valor especificado.

Layout da caixa de fusíveis no compartimento dianteiro



Descrição dos fusíveis

Nº	Ampere	Componente ou Circuito Protegido
F01	15A	Lâmpada de combinação, dianteiro esquerdo
F02	15A	Lâmpada de combinação, dianteiro direito
F03	-	-
F04	5A	Controlador da gestão da bateria
F05	-	-
F06	-	-
F07	10A	Bomba do líquido de arrefecimento da gestão térmica da bateria
F08	10A	Módulo do ar-condicionado
F09	10A	Motor do lavador
F10	5A	Aquecedor da bateria
F11	10A	Controle eletrônico
F12	10A	Bomba de líquido de arrefecimento controlada eletricamente
F13	40A	Ventilador
F14	-	-
F15	-	-
F16	-	-

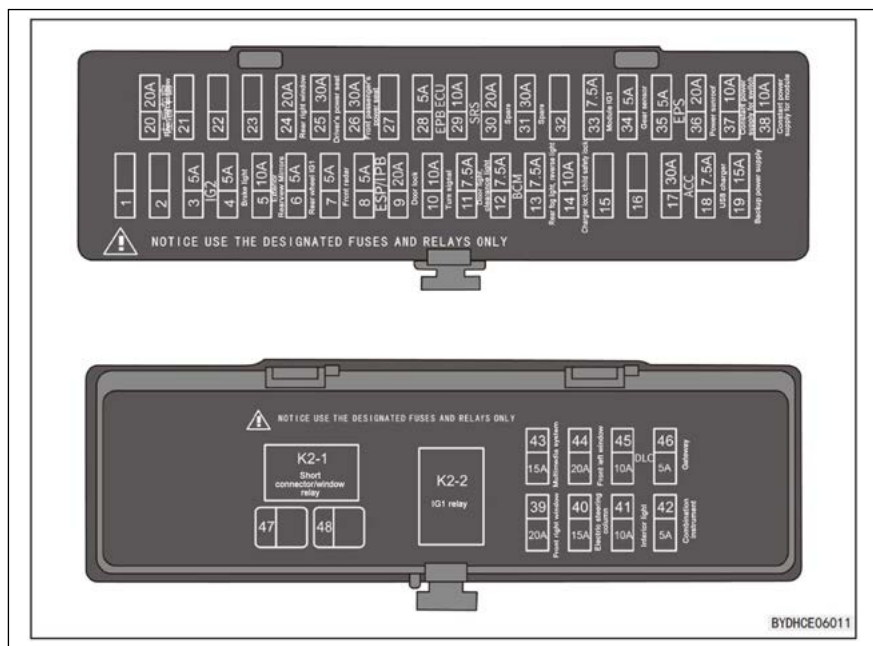
Nº	Ampere	Componente ou Circuito Protegido
F17	15A	Buzina
F18	-	-
F19	-	-
F20	-	-
F21	-	-
F22	-	-
F23	-	-
F24	-	-
F25	-	-
F26	5A	AGS
F27	-	-
F28	-	-
F29	-	-
F30	-	-
F31	-	-
F32	-	-
F33	-	-
F34	5A	Step-up DC
F35	-	-
F36	60A	IPB
F37	-	-
F38	5A	Conjunto de carregamento e distribuição
F39	60A	IPB

Nº	Ampere	Componente ou Circuito Protegido
F40	-	-
F41	20A	VTOV
F42	-	-
F43	25A	Limpador do para-brisa dianteiro
F44	-	-
F45	-	-
F46	-	-

Nº	Ampere	Componente ou Circuito Protegido
F47	-	-
F48	200A	Bateria de partida
F49	80A	Ventilador gradual
F50	70/100A	C-EPS / R-EPS
F51	100A	Caixa de distribuição do painel de instrumentos
F52	60A	Caixa de distribuição do compartimento traseiro

Layout da caixa de fusíveis no painel de instrumentos

Configuração 1



Descrição dos fusíveis

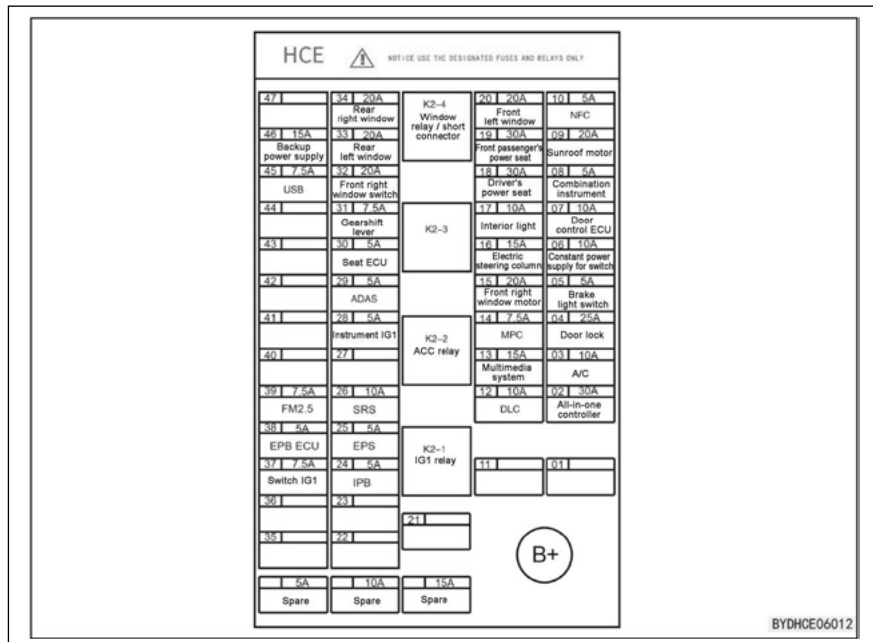
Nº	Ampere	Componente ou Circuito Protegido
1	-	-
2	-/20A	-/Interruptor do vidro dianteiro direito
3	5A	IG2
4	5A	Luz de freio
5	10A	Espelhos retrovisores externos
6	5A	Compartimento traseiro IG1
7	5A	Radar dianteiro

Nº	Ampere	Componente ou Circuito Protegido
8	5A	ESP/IPB
9	20A	Trava da porta
10	10A	Sinalizador de direção
11	7,5A	Luz das portas/luz auxiliar
12	7,5A	BCM
13	7,5A	Luz de neblina traseira/luz de marcha a ré
14	10A	Trava do carregador/trava de segurança para crianças
15	-	-

Nº	Ampere	Componente ou Circuito Protegido
16	-	-
17	30A	ACC
18	7,5A	Carregador USB
19	15A	Saída de alimentação de backup
20	20A	Vidro traseiro esquerdo
21	-	-
22	-	-
23	-	-
24	20A	Vidro traseiro direito
25	30A	Banco elétrico do motorista
26	30A	Banco elétrico do passageiro dianteiro
27	-	-
28	5A	EPB/ECU
29	10A	SRS
30	20A	Livre
31	30A	Livre
32	-	-
33	7,5A	Módulo IG1
34	5A	Sensor de posição da marcha

Nº	Ampere	Componente ou Circuito Protegido
35	5A	EPS
36	20A	Vidro elétrico
37	10A	Fonte de alimentação constante para interruptor
38	10A	Fonte de alimentação constante para módulo
39	20A	Motor do vidro dianteiro esquerdo
40	15A	Coluna de direção elétrica
41	10A	Luz interna
42	5A	Instrumento de combinação
43	15A	Sistema multimídia
44	20A	Teto solar dianteiro esquerdo
45	15A	DLC
46	5A	Gateway
47	-	-
48	-	-

Configuração 2



Descrição dos fusíveis

Nº	Ampere	Componente ou Circuito Protegido
01	-	-
02	30A	Controlador tudo-em-um
03	10A	Ar-condicionado
04	25A	Trava da porta
05	5A	Interruptor da luz de freio
06	10A	Fonte de alimentação constante para interruptor
07	10A	Controle das portas ECU
08	5A	Instrumento de combinação
09	20A	Motor do teto solar
10	5A	NFC
11	-	-
12	10A	DLC
13	15A	Sistema multimídia
14	7,5A	MPC
15	20A	Motor do vidro dianteiro direito
16	15A	Coluna de direção elétrica
17	10A	Luz interna

Nº	Ampere	Componente ou Circuito Protegido
18	30A	Banco elétrico do motorista
19	30A	Banco elétrico do passageiro dianteiro
20	20A	Vidro dianteiro esquerdo
21	-	-
22	-	-
23	-	-
24	5A	IPB
25	5A	EPS
26	10A	SRS
27	-	-
28	5A	Instrumento IG1
29	5A	ADAS
30	5A	ECU do banco
31	7,5A	Alavanca seletora de marchas
32	20A	Interruptor do vidro dianteiro direito
33	20A	Vidro traseiro esquerdo
34	20A	Vidro traseiro direito
35	-	-

Nº	Ampere	Componente ou Circuito Protegido
36	-	-
37	7,5A	Interruptor IG1
38	5A	EPB ECU
39	7,5A	PM2.5
40	-	-
41	-	-
42	-	-
43	-	-
44	-	-
45	7,5A	USB
46	15A	Saída de alimentação de backup
47	-	-

Layout da caixa de fusíveis no compartimento traseiro

F1 40A 主驾预紧电机 (Seat Belt FL)
 F2 40A 副驾预紧电机 (Seat Belt FR)
 F3 30A 左后电动座椅 (P/SEAT RL)
 F4 5A 右后座椅 (SEAT RR)
 F5 5A I-Key
 F6 预留 (N/A)
 F7 30A 左EPB(RL EPB)
 F8 30A 右EPB(RR EPB)
 F9 5A 充电口指示灯 (Charging Lamp)
 F10 10A 左后灯 (RL-Lamp)
 F11 10A 右后灯 (RR-Lamp)
 F12 预留 (N/A)
 F13 预留 (N/A)
 F14 预留 (N/A)
 F15 15A 外置功放 (AMP)
 F16 10A 车窗开关 (PWR Switch)
 F17 7.5A 胎压监测 (TPMS)
 F18 预留 (N/A)
 F19 5A 双向车载/预留 (DC-OBC N/A)
 F20 15A 油泵/预留 (Fuel Pump N/A)
 F21 预留 (N/A)
 F22 30A 后除霜 (DEF)
 F23 7.5A 后视镜除霜/预留 (MIR HTR N/A)
 F24 预留 (N/A)

F25 预留 (N/A)
 F26 预留 (N/A)
 F27 预留 (N/A)
 F28 预留 (N/A)
 F29 预留 (N/A)
 F30 预留 (N/A)
 K1 预留 (N/A)
 K2 预留 (N/A)
 K3 油泵/预留 (Fuel Pump N/A)
 K4 后除霜 (N/A)
 K5 预留 (N/A)
 K6 预留 (N/A)

注意 只能使用指定的保险丝和继电器
 NOTICE USE THE DESIGNATED FUSES AND RELAYS ONLY

BYDHCE06013

Descrição dos fusíveis

Nº	Capacidade	Componente ou Circuito Protegido
F1	40A	Motor de pré-tensionamento do cinto de segurança do motorista
F2	40A	Motor de pré-tensionamento para o banco do passageiro dianteiro
F3	30A	Banco elétrico traseiro esquerdo
F4	5A	Banco traseiro direito
F5	5A	I-Key
F6	/	Reservado
F7	30A	EPB esquerdo
F8	30A	EPB direito
F9	5A	Luz indicadora da tampa do porta-malas
F10	10A	Luz traseira esquerda
F11	10A	Luz traseira direita
F12	/	Reservado
F13	/	Reservado
F14	/	Reservado
F15	15A	Amplificador externo
F16	10A	Interruptor da janela
F17	7,5A	Monitoramento da pressão dos pneus

Nº	Capacidade	Componente ou Circuito Protegido
F18	/	Reservado
F19	5A	Dispositivo de bordo bidirecional/reservado
F20	15A	Bomba de óleo/reservado
F21	/	Reservado
F22	30A	Desembaçador traseiro
F23	7,5A	Desembaçador do espelho retrovisor/reservado
F24	/	Reservado
F25	/	Reservado
F26	/	Reservado
F27	/	Reservado
F28	/	Reservado
F29	/	Reservado
F30	/	Reservado
K1	/	Reservado
K2	/	Reservado
K3	/	Bomba de óleo/reservado
K4	/	Desembaçador traseiro
K5	/	Reservado
K6	/	Reservado

MEIO AMBIENTE

Descarte de óleos lubrificantes

A BYD visa a melhoria da qualidade de vida das pessoas, bem como a preservação do meio ambiente, através do cumprimento de leis e normas ambientais.

A ABNT (NBR 10004) classifica o óleo lubrificante usado como resíduo perigoso por apresentar toxicidade.

- O descarte de óleos lubrificantes usados no solo ou em cursos d'água é proibido por lei, além de gerar graves danos ambientais.
- A queima não controlada de óleos lubrificantes gera gases residuais nocivos ao meio ambiente.
- A reciclagem é instrumento prioritário para a destinação deste resíduo.

De acordo com a Resolução nº 9 do Conselho Nacional do Meio Ambiente – CONAMA de 31/08/1993, os óleos lubrificantes deverão ser destinados à reciclagem ou regeneração. Ao efetuar a troca de óleo, dê preferência às empresas que respeitem os requisitos de preservação do meio ambiente.

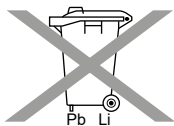
Descarte da bateria

A bateria do veículo possui uma vida útil limitada. Em caso de dúvidas, entre em contato com uma concessionária autorizada BYD para obter mais detalhes sobre a reciclagem ou descarte adequado da bateria do veículo.

⚠ ATENÇÃO

O descarte indevido da bateria prejudica o meio ambiente. Verifique sempre a legislação local para o descarte da bateria.

Reciclagem obrigatória



Devolva a bateria usada ao revendedor, conforme resolução CONAMA 401/2008. Todo consumidor/usuário final é obrigado a devolver a bateria usada ao revendedor. Não descarte a

bateria no lixo. Todos os revendedores são obrigados a aceitar a devolução de sua bateria usada, bem como armazená-la em local adequado e devolvê-la ao fabricante para reciclagem.

PROCONVE (Programa de controle da poluição do ar por veículos automotores)

Mantenha o seu veículo com todas as revisões programadas realizadas conforme as instruções da BYD, pois além de garantir o bom desempenho do veículo, você estará contribuindo para a melhoria do meio ambiente.

Ruídos veiculares



O veículo HAN EV está em conformidade com as resoluções CONAMA nº 01/93, 08/93, 272/00 e 492/18 e Instrução Normativa do IBAMA nº 28/02 de controle da poluição sonora para veículos automotores.

GARANTIA

BYD Certificado de Garantia

NÚMERO DO CHASSI (VIN)			
MODELO DO VEÍCULO			
ODÔMETRO (KM)		COR DO VEÍCULO	
CÓDIGO DO MOTOR/MOTOR ELÉTRICO			
UTILIZAÇÃO DO VEÍCULO			
PARTICULAR <input type="checkbox"/>	COMERCIAL <input type="checkbox"/>	ALUGUEL <input type="checkbox"/>	TÁXI <input type="checkbox"/>
DATA DE ENTREGA DO VEÍCULO AO CLIENTE	Nº NOTA FISCAL	DATA DA NOTA FISCAL	
NOME DO PROPRIETÁRIO			
ENDEREÇO			
CEP	CIDADE	UF	TELEFONE

A garantia terá a **validade de 5 anos ou 500.000 km para uso particular, prevalecendo o que ocorrer primeiro.**

Para fins comerciais, entre eles, táxis e locadoras de automóveis, a garantia terá **validade de 2 anos ou 100.000 km, prevalecendo o que ocorrer primeiro.**

Em ambas as condições, **já englobando a garantia legal de 90 (noventa) dias, prevista no artigo 26 inciso II do Código de Proteção e Defesa do Consumidor, Lei 8.078 de 11 de setembro de 1.990, a partir da data de entrega do veículo ao cliente**, transcrita no certificado de garantia e cupons de revisões, desde que não ocorram quaisquer dos fatos enumerados como excludentes e que sejam realizadas todas as revisões programadas na Rede Autorizada BYD, sem exceção.

A garantia somente será concedida desde que sejam rigorosamente executados os serviços de manutenção estabelecidos neste manual. Visando preservar os dados pessoais acima, mantenha este manual guardado em local seguro, devendo sempre apresentá-lo quando seu veículo for encaminhado para a realização de serviços.

Os dados do veículo e do proprietário devem ser preenchidos pela Concessionária.

CARIMBO CONCESSIONÁRIA	NOME DA CONCESSIONÁRIA	
	ENDEREÇO	
TELEFONE	CONTATO	

Formulário de alteração no registro de proprietário I

Informação do segundo proprietário
Nome:
Endereço:
Telefone:
Utilização do veículo: <input type="checkbox"/> Particular <input type="checkbox"/> Comercial <input type="checkbox"/> Aluguel <input type="checkbox"/> Táxi

Formulário de alteração no registro de proprietário II

Informação do segundo proprietário
Nome:
Endereço:
Telefone:
Utilização do veículo: <input type="checkbox"/> Particular <input type="checkbox"/> Comercial <input type="checkbox"/> Aluguel <input type="checkbox"/> Táxi

INTRODUÇÃO

Nesta seção de garantia, você encontrará informações sobre a cobertura de garantia da BYD, as manutenções recomendadas e dicas sobre assuntos especiais relacionados à utilização do veículo. Recomenda-se que os procedimentos relacionados à garantia e manutenção sejam realizados conforme estabelecido nesta seção. É essencial que a manutenção esteja de acordo com a recomendação da BYD, caso contrário o veículo poderá apresentar alguma inconveniência ou mesmo falha que poderá não ser coberta pela política de garantia BYD.

Mantenha este manual no veículo para que possa consultá-lo sempre que for necessário, pois ele possui informações como, por exemplo, manutenção do veículo, datas e quilometragens das manutenções, descrição dos serviços executados e/ou peças instaladas, que poderão ser importantes na cobertura da garantia.

Para sua conveniência, nas páginas a seguir, você poderá anotar as informações referentes aos registros do seu veículo.

A BYD não se recusará a atender uma solicitação referente à garantia do veículo devido à ausência dos registros de manutenção. No entanto, danos e falhas causados por falta de manutenção apropriada não serão cobertos pela garantia.

E lembre-se, ao vender o veículo, este manual deverá ser fornecido ao novo proprietário.

Abrangência da cobertura da garantia

A BYD do Brasil garante todos os veículos HAN EV exportados/produzidos que tenham sido originalmente vendidos por uma concessionária autorizada e que estejam em operação normal. A cobertura da garantia é concedida automaticamente para o primeiro proprietário e subsequente, sem custos adicionais.

Início da garantia

O período de garantia começa a vigorar a partir da data de venda do veículo e entrega ao primeiro proprietário, locatário, empresa ou para fins de divulgação. E o término da garantia, conforme o período predeterminado ou quilometragem, prevalecendo o que ocorrer primeiro.

Serviços prestados sem custo

Os serviços de reparação cobertos pela garantia serão feitos sem o custo de peças e da mão de obra.

Substituição de peças

A substituição de peças será feita sempre com peças originais novas. A decisão quanto ao reparo ou substituição de algum componente será feita pela concessionária autorizada.

i NOTA

Se o veículo foi vendido por uma concessionária, ela deverá preencher os dados.

Registro de substituição do painel de instrumentos

Data da substituição	KM	Carimbo e assinatura da concessionária

i NOTA

O representante da concessionária deverá preencher corretamente o formulário de registro de substituição do painel de instrumentos quando for executado algum serviço de reparo ou substituição no veículo, caso contrário, a garantia do veículo poderá ser anulada.

INFORMAÇÕES SOBRE A GARANTIA

Garantia do veículo

Esta garantia cobre reparos e ajustes necessários para corrigir os defeitos nos materiais ou serviços em produtos fornecidos pela BYD.

Sempre que o seu veículo apresentar algum tipo de falha ou defeito, você deverá contatar a concessionária autorizada BYD para que os técnicos possam avaliar a situação quanto à cobertura da garantia e executar o serviço de reparo mais adequado para o seu veículo.

A BYD esclarece que assim como outras empresas e outros tipos de veículos, a política de garantia será limitada conforme a política e legislação local e, portanto, deverão ser consultadas quando for detectada alguma falha ou defeito no veículo.

Além disso, existem situações que não serão cobertas pela Garantia BYD, as quais são abordadas nesta seção.

Período de garantia do veículo – veículos elétricos NÃO utilitários (HAN EV)

Tipo de uso	Total (A + B)	Garantia Legal (A)	Garantia adicional (B)	Bateria de Tração
Não comercial	60 meses ou 500 mil km	90 dias (3 meses)	57 meses	96 meses*
Comercial**	24 meses ou 100 mil km	90 dias (3 meses)	21 meses	60 meses* ou 150 mil km

*Já inclusos os 90 dias da garantia legal

** Uso comercial: veículos utilizados para fins comerciais, entre eles, táxis e locadoras.

Tabela de garantia - itens especiais

Componente	Observação	Uso Normal - Garantia Total (Já inclusos os 90 dias da garantia legal) - o que ocorrer primeiro	Uso Comercial, Locadoras e Táxi - Garantia Total (Já inclusos os 90 dias da garantia legal) - o que ocorrer primeiro
Veículo	Exceto para itens relacionados na lista de garantia especial, itens de desgaste natural e para todos os fluidos e lubrificantes	60 meses ou 500 mil km	24 meses ou 100 mil km
Bateria de tração	Condição de carga NORMAL da bateria => a 60% da sua especificação de capacidade máxima durante seu período de garantia.	96 meses	60 meses ou 150 mil km
Motor elétrico de tração	Motor, sensor de temperatura do motor, sensor de rotação, controlador do motor	60 meses ou 500 mil km	24 meses ou 100 mil km

Componente	Observação	Uso Normal - Garantia Total (Já incluídos os 90 dias da garantia legal) - o que ocorrer primeiro	Uso Comercial, Locadoras e Táxi - Garantia Total (Já incluídos os 90 dias da garantia legal) - o que ocorrer primeiro
Sistema de alta tensão	VtoG, conjunto de alta tensão 3-em-1, conversor DC/DC, caixa de distribuição de alta tensão, OBC, PTC, fiação de alta tensão, interruptor de reparo, compressor elétrico, FPC, BIC, BMS, fusíveis da bateria de tração, contadores na bateria de tração, HVSU	60 meses ou 500 mil km	24 meses ou 100 mil km
Sistema de baixa tensão	Gateway, controlador principal do veículo, controlador das marchas, ECU do SRS, ECU do ar-condicionado, ECU & TCU, BCM, BMC, controlador da I-key, ECU do sistema de estacionamento, regulador do vidro elétrico, painel de instrumentos, sensor de fuga de energia.	60 meses ou 500 mil km	24 meses ou 100 mil km
Chassi	Caixa de redução, diferencial, estrutura inferior dianteira.	60 meses ou 500 mil km	24 meses ou 100 mil km
Corrosão		60 meses ou 500 mil km	60 meses ou 500 mil km
Sistema de luzes externas	Faróis, lanternas e luzes indicadoras de direção (não aplicável para lâmpadas convencionais)	24 meses ou 60 mil km	12 meses ou 60 mil km
Tomada de recarga		12 meses	12 meses
Carregador		12 meses	12 meses
Bateria 12 V		12 meses ou 20 mil km	12 meses ou 20 mil km
Amortecedores	Dianteiros, traseiros e tampa traseira	12 meses ou 30 mil km	12 meses ou 30 mil km
Componentes da suspensão e caixa de direção	Braços da suspensão, bieletas, barra estabilizadora, direção assistida com braços axiais.	12 meses ou 30 mil km	12 meses ou 30 mil km
Rolamentos de rodas		12 meses ou 30 mil km	12 meses ou 30 mil km
Borrachas	Batente das portas, vedações, coxins e coifas	12 meses ou 30 mil km	3 meses* ou 10 mil km
Multimídia		12 meses ou 30 mil km	12 meses ou 30 mil km

Componente	Observação	Uso Normal - Garantia Total (Já incluídos os 90 dias da garantia legal) - o que ocorrer primeiro	Uso Comercial, Locadoras e Táxi - Garantia Total (Já incluídos os 90 dias da garantia legal) - o que ocorrer primeiro
Bateria de controle remoto		3 meses* ou 5 mil km	3 meses* ou 5 mil km
Óleos, lubrificantes e gás refrigerante		3 meses* ou 5 mil km	3 meses* ou 5 mil km
Pneus	Aplicável somente para defeito de fabricação.	3 meses* ou 5 mil km	3 meses* ou 5 mil km
Limpadores de para-brisa		3 meses* ou 5 mil km	3 meses* ou 5 mil km
Filtro do ar-condicionado e motor		3 meses* ou 5 mil km	3 meses* ou 5 mil km
Pastilhas e discos de freio		3 meses* ou 5 mil km	3 meses* ou 5 mil km
Lâmpadas convencionais, fusíveis e relés		3 meses* ou 5 mil km	3 meses* ou 5 mil km
Reaperto, ajustes e verificações de ruídos	Após esse período, serão considerados como itens de serviço não cobertos pela garantia	3 meses* ou 5 mil km	3 meses* ou 5 mil km

*Refere-se à garantia legal de 90 dias

LIMITAÇÕES DA GARANTIA

As peças relacionadas na tabela acima estão sujeitas ao desgaste normal decorrente de uso, de acordo com o tipo de operação e condução do veículo e estão cobertas pela garantia dentro dos prazos ou quilometragem estabelecidas na tabela de garantia especial, prevalecendo o que ocorrer primeiro:

Bateria de tração

É considerada condição NORMAL da bateria de tração quando sua capacidade de carga estiver igual ou superior a 60% da sua especificação de capacidade máxima durante seu período de garantia.

Esta garantia não cobre danos ou falhas resultantes ou causadas por:

- Perda gradual da capacidade da bateria (consulte as notas importantes sobre como prolongar a vida útil da bateria de tração na seção "Manutenção e Serviços").
- Número de série ou etiquetas nos produtos ou seus componentes modificados, removidos ou com identificação prejudicada.

- Abertura dos lacres da bateria de tração ou desmontagem do seu invólucro sem a permissão do fabricante.
- A bateria de tração ficar mais de 14 dias com a condição de carga inferior a 5%.
- O produto estiver modificado, alterado ou reparado sem a autorização por escrito da BYD.
- Utilização de um carregador não recomendado pela BYD.
- Não executar corretamente os procedimentos para a recarga.
- Vandalismo ou tentativas de reduzir a vida útil da bateria.
- Dano externo no produto causando mau funcionamento da bateria de tração, decorrente de colisões e/ou danos no chassi.
- O produto tiver sido desmontado sem a autorização da BYD.
- Falha ou danos causados pela não realização da detecção anual da capacidade da bateria. Falha ou danos que possam ser evitados por uma inspeção.
- Sobrecarga na bateria de tração, descarga excessiva, curto-circuito causado por falha no gerenciamento da bateria de tração, resultante de operação inadequada e utilização não consistente com o manual.
- Não realizar as revisões periódicas em uma concessionária autorizada BYD dentro dos prazos mencionados no plano de manutenção do veículo.
- Danos graves causados por acidente de trânsito severo.

Perfuração por corrosão

Esta garantia cobre o reparo ou a substituição do painel original da carroceria que apresente perfuração por corrosão (ferrugem), observando as exceções mencionadas nesta seção em "Situações que Não São Cobertas pela Garantia". A cobertura é de **5 anos ou 500.000 km**, prevalecendo o que ocorrer primeiro. Para informações sobre como proteger o seu veículo contra a corrosão, consulte "Manutenção e Serviços".

CANCELAMENTO DA GARANTIA

A Garantia do veículo estará automaticamente cancelada quando:

1. Deixar de ser realizada qualquer uma das revisões estabelecidas no programa de manutenção periódica constante no manual do proprietário, conforme a quilometragem indicada, observando-se as tolerâncias de prazo e a quilometragem para cada revisão.
2. Qualquer uma das revisões for realizada fora da quilometragem ou prazo especificado.
3. O veículo tenha sido reparado fora da rede de concessionárias autorizadas BYD.

⚠ ATENÇÃO

O veículo perderá a garantia quando for reparado fora da rede de concessionárias autorizadas BYD, em decorrência de intervenções mecânicas e de carroceria oriundas de danos ou avarias ocasionados por acidentes de qualquer natureza.

4. Peças originais, acessórios ou equipamentos BYD forem substituídos por outros não fornecidos pela BYD.
5. O odômetro sofrer alterações na indicação da quilometragem ou apresentar quilometragem incompatível com o estado geral e desgaste do veículo.
6. Houver a utilização de lubrificantes ou fluidos que não atendam às especificações constantes no Manual do Proprietário BYD.
7. A estrutura técnica ou mecânica do veículo sofrer quaisquer modificações ou alterações com a substituição de componentes, peças e acessórios originais BYD por outros não originais ou de especificações diferentes, afetando a juízo da BYD, o funcionamento, estabilidade, segurança e confiabilidade do veículo.
8. Ocorrerem falhas decorrentes de utilização não prevista para o veículo, considerando-se as especificações técnicas descritas no manual do proprietário, tais como: competições de qualquer natureza, excesso de velocidade, abusos ou sobrecarga, utilização do veículo em solo que o submeta a condições severas de uso, tais como: uso fora de estrada.
9. Ocorrerem danos resultantes de acidentes, colisões e outras avarias não passíveis de recuperação pelas concessionárias autorizadas BYD.
10. Ocorrerem danos mecânicos, elétricos ou estruturais no veículo, resultantes da insistência operacional de avarias não respeitando os avisos sonoros, luminosos e gráficos indicativos de panes ou mau funcionamento mostrados no painel de instrumentos do veículo.
11. Ocorrerem danos em componentes elétricos, eletrônicos, bateria e demais componentes associados à instalação de acessórios elétricos ou eletrônicos não originais BYD, tais como: rastreadores e bloqueadores antifurto, equipamentos de áudio e vídeo ou equipamentos multimídia.

***i* NOTA**

A Garantia estará automaticamente cancelada se não forem realizadas as revisões programadas de acordo com as orientações, prazo e quilometragens especificados.

Situações não cobertas pela garantia

1. Itens de manutenção normal, incluindo peças e mão de obra decorrentes das revisões periódicas são consideradas como parte da manutenção normal do veículo devendo ser executados por conta do proprietário:
 - Geometria e alinhamento de direção, balanceamento das rodas;
 - Ajustes, regulagem e limpeza dos componentes do motor;
 - Reapertos, ajustes e verificações de ruídos;
 - Recarga da bateria;
 - Ajustes dos freios;
 - Substituição ou adição de lubrificantes, fluidos e aditivos;
 - Limpeza e higienização do sistema de ar-condicionado;
 - Carga de gás refrigerante do sistema de ar-condicionado;
 - Lavagem e polimento do veículo.

i NOTA

- a) Reapertos, ajustes, e verificações de ruídos em geral serão atendidos em garantia até 3 meses ou 5.000 km de uso (o que ocorrer primeiro). Após esse período, serão considerados como itens de serviço não cobertos pela garantia.
- b) Despesas com óleo lubrificante do motor, transmissão, fluidos de freio, da caixa de direção e da embreagem, graxas, líquido de arrefecimento do motor, carga de gás refrigerante do sistema de ar-condicionado e serviços de geometria, alinhamento de direção e balanceamento das rodas serão cobertos apenas quando feitos em consequência de reparos executados em garantia.
2. Deterioração normal de estofados, revestimentos, tapetes e itens de aparência devido ao desgaste ou à exposição ao tempo.
3. Vidros em geral, ocorrendo quebra ou trinca decorrente de agentes externos ou choque térmico, a garantia é considerada extinta. Manchas ocasionadas por agentes ácidos não são cobertas pela garantia.
4. A bateria original instalada em seu veículo BYD é coberta contra defeitos de fabricação ou material pelo período de **12 meses ou 20.000 km**, prevalecendo o que ocorrer primeiro. Em caso de substituição por uma bateria não original, esta passará a contar com o prazo de garantia de seu fabricante.
5. Mão de obra para instalação de acessórios e equipamentos não originais BYD instalados no veículo.
6. Danos decorrentes de condições ambientais agressivas causadas à superfície do veículo e componentes mecânicos, tais como: poluição, chuva ácida, maresia, seiva de árvores, fatores atmosféricos, granizo, enchentes, trechos acidentados ou outras causas naturais.
7. Corrosão ou oxidação superficial em componentes pintados ou cromados ocasionados por intempéries, influências externas ou falta de proteção adequada (lavagem, limpeza, polimento de pintura).
8. Despesas de qualquer natureza relativas à imobilização do veículo, tais como: deslocamento de pessoal, reboque e socorro mecânico, danos materiais ou pessoais do proprietário do veículo ou de terceiros, lucros cessantes ou danos alegadamente decorrentes de avarias em geral.

i NOTA

Em caso de imobilização do veículo, consulte "Armazenamento do Veículo" na seção "Manutenção e Serviços".

9. De forma geral, estas situações podem ser incluídas nas seguintes condições:
- **Condições ambientais e naturais**, incluindo, mas não se limitando a veículos com altura do chassi inferior a 150 mm; bateria exposta à temperatura superior a 65°C ou estacionados em ambiente com temperatura inferior a -30°C; situação de força maior como, por exemplo, eventos climáticos extremos, incêndio, terremoto e guerras; danos causados por contaminação, petróleo ou outros compostos químicos, contaminação da água, etc.

- **Procedimentos de manutenção inadequados dentro do período de garantia**, incluindo procedimentos de manutenção e reparo que não foram executados de acordo com o manual do proprietário e normas da garantia, utilização de peças de reposição e acessórios não produzidos ou validados pela BYD, ou procedimentos de reparo ou manutenção executados em outras oficinas ou por profissionais não autorizados pela BYD. Atenção especial: se ocorrer um dos casos mencionados acima, a garantia do seu veículo será automaticamente revogada.
- Má utilização do veículo, como sobrecarga, participação em corridas, utilização do veículo para reboque, alteração ou remoção do número de identificação do veículo ou odômetro que não possua leitura precisa.
- Desgaste normal ou mau funcionamento de algum componente que esteja fora do seu período de garantia.

Além disso, a garantia não cobre os seguintes itens:

- Fluido do lavador do para-brisa;
- Balanceamento das rodas/alinhamento.

OPERAÇÃO E MANUTENÇÃO

Sua responsabilidade

Como proprietário do veículo BYD e membro da família BYD, você é responsável por garantir que o seu veículo receba a manutenção, conforme as instruções relacionadas neste manual de manutenção e garantia.

Você deverá manter os registros detalhados de todas as manutenções do veículo. Não somente para que você tenha conhecimento dos procedimentos de manutenção do seu veículo, mas também para que os técnicos tenham o controle e registro do desempenho e da manutenção dos produtos da BYD a fim de melhorar os produtos e serviços da empresa. E, em algumas circunstâncias, esses controles e registros poderão ser necessários para validar a cobertura da garantia. Nestes registros deverão estar incluídas as datas e quilometragens das manutenções e a descrição dos serviços executados e/ou peças instaladas. Para sua conveniência, este manual possui uma área específica para registrar as anotações.

Ao vender o veículo, este manual deverá ser fornecido ao novo proprietário.

A BYD não se recusará a atender uma solicitação referente à garantia do veículo na ausência dos registros de manutenção. No entanto, danos e falhas causados pela falta de manutenção apropriada não serão cobertos pela garantia.

Importância da manutenção

A manutenção de rotina é essencial para obter o mais alto desempenho, segurança e confiabilidade do seu veículo BYD. Isto também pode contribuir para aumentar o valor de revenda do seu veículo. O cronograma de manutenção recomendado pelo fabricante, descrito neste manual de manutenção e garantia, foi elaborado para garantir que o seu veículo re-

ceba manutenção adequada e precisa. Além disso, o registro de manutenção contido neste manual foi desenvolvido para auxiliá-lo no registro detalhado das manutenções.

Além da manutenção periódica, o seu veículo necessita de manutenção regular, como, por exemplo, verificação de fluidos e inspeções visuais. Esses procedimentos são explicados neste manual de manutenção e garantia. Certifique-se de realizar esses procedimentos regularmente para assegurar a operação do seu veículo livre de falhas. Com os cuidados e manutenção adequados, o seu veículo terá vida útil prolongada, desempenho confiável, seguro e econômico. Siga as recomendações contidas neste manual para obter segurança e confiabilidade máxima no seu veículo por muitos anos.

Concessionária autorizada

A BYD recomenda que a manutenção seja realizada na concessionária autorizada BYD. Os técnicos da concessionária são especialmente treinados para executar a manutenção e o reparo nos veículos BYD. Eles estão sempre atualizados com as informações de serviço, publicações de serviço e cursos de treinamento.

Você pode ter certeza que o seu veículo receberá serviços com excelente padrão de qualidade sempre que for atendido em uma concessionária autorizada BYD. No entanto, caso os serviços de manutenção sejam executados em concessionária não autorizada pela BYD, a garantia do veículo poderá ser imediatamente anulada.

Sugestões importantes para o nosso cliente

Caso o seu veículo seja utilizado em condições severas, recomenda-se que o veículo receba manutenção com mais frequência do que o cronograma estabelecido. Seguindo as recomendações e sugestões da equipe técnica da concessionária. As condições severas são diversas, mas estão limitadas às seguintes:

- Dirigir em estradas malconservadas.
- Dirigir com carga excessiva.
- Dirigir em condições de clima extremamente frio ou quente.
- Dirigir frequentemente em estradas não pavimentadas.

Qualquer dano direto ou indireto pela condução do veículo sob essas condições severas poderá não ser coberto pela garantia da BYD mencionada neste manual. Portanto, não é recomendada a utilização do veículo nestas circunstâncias.

Peças de reposição

A cobertura da garantia não depende da utilização de peças de reposição de uma marca específica. No entanto, a BYD recomenda apenas a utilização de peças genuínas BYD, sempre que for necessária uma reposição. Assim como todos os produtos da BYD, as peças genuínas BYD são produzidas com o mais alto padrão de qualidade, durabilidade e desempenho. Elas também são projetadas conforme as especificações exatas do seu veículo. A concessionária autorizada BYD mantém um grande estoque de peças genuínas para atender a necessidade de manutenção do seu veículo.

Sistema de Entrega com Qualidade BYD

Antes de entregar o veículo, a concessionária autorizada BYD efetua uma série de inspeções e ajustes durante a revisão de entrega. Se não estiver satisfeito com as condições de entrega do veículo, informe imediatamente o departamento de vendas da concessionária autorizada BYD, que irá tomar as devidas providências.

Este veículo foi submetido a todas as inspeções e ajustes.
 Todos os comandos foram verificados conforme os itens da Revisão de Entrega.

_____ / / _____
 Departamento de Serviços Data

Nº do Chassi:

--	--	--	--	--	--	--	--	--	--	--	--	--	--	--	--	--	--	--	--	--

Carimbo da Concessionária

Declaro ter recebido o veículo BYD aqui identificado, devidamente revisado, em perfeitas condições de uso, funcionamento e aparência.

Confirmo que recebi todas as instruções para a utilização correta deste veículo.

Junto com o veículo, recebi o seguinte material:

- 1) CHAVES DO VEÍCULO (CHAVE PRINCIPAL E CHAVE RESERVA)**
- 2) CARTÃO NFC () SIM () NÃO**
- 3) MANUAL DE MANUTENÇÃO E GARANTIA**
- 4) MANUAL DO PROPRIETÁRIO (Guia Rápido)**

Declaro também que li e aceito os termos e as condições da Garantia.

Estou ciente de que, para a utilização correta do veículo e para a validade das garantias legal e contratual, deverei seguir as instruções e informações indicadas nos manuais indicados acima ou no manual de proprietário completo que estará disponível no site www.bydcars.com.br

Nome do Cliente: _____

_____ / / _____
 Assinatura do Cliente Data

Sistema de Entrega com Qualidade BYD

Antes de entregar o veículo, a concessionária autorizada BYD efetua uma série de inspeções e ajustes durante a revisão de entrega. Se não estiver satisfeito com as condições de entrega do veículo, informe imediatamente o departamento de vendas da concessionária autorizada BYD, que irá tomar as devidas providências.

Este veículo foi submetido a todas as inspeções e ajustes.
Todos os comandos foram verificados conforme os itens da Revisão de Entrega.

_____ / / _____
Departamento de Serviços Data

Nº do Chassi:

--	--	--	--	--	--	--	--	--	--	--	--	--	--	--	--	--	--	--	--

Carimbo da Concessionária

Declaro ter recebido o veículo BYD aqui identificado, devidamente revisado, em perfeitas condições de uso, funcionamento e aparência.

Confirmo que recebi todas as instruções para a utilização correta deste veículo.

Junto com o veículo, recebi o seguinte material:

- 1) CHAVES DO VEÍCULO (CHAVE PRINCIPAL E CHAVE RESERVA)**
- 2) CARTÃO NFC () SIM () NÃO**
- 3) MANUAL DE MANUTENÇÃO E GARANTIA**
- 4) MANUAL DO PROPRIETÁRIO (Guia Rápido)**

Declaro também que li e aceito os termos e as condições da Garantia.

Estou ciente de que, para a utilização correta do veículo e para a validade das garantias legal e contratual, deverei seguir as instruções e informações indicadas nos manuais indicados acima ou no manual de proprietário completo que estará disponível no site www.bydcars.com.br

Nome do Cliente: _____

_____ / / _____
Assinatura do Cliente Data

Registro de manutenção**1º Registro de Manutenção**

Data: / / Km: _____

Itens de Manutenção: _____

Assinatura do cliente

Carimbo da Concessionária Autorizada

2º Registro de Manutenção

Data: / / Km: _____

Itens de Manutenção: _____

Assinatura do cliente

Carimbo da Concessionária Autorizada

3º Registro de Manutenção

Data: / / Km: _____

Itens de Manutenção: _____

Assinatura do cliente

Carimbo da Concessionária Autorizada

4º Registro de Manutenção

Data: / / Km: _____

Itens de Manutenção: _____

Assinatura do cliente

Carimbo da Concessionária Autorizada

5º Registro de Manutenção

Data: / / Km: _____

Itens de Manutenção: _____

Assinatura do cliente

Carimbo da Concessionária Autorizada

6º Registro de Manutenção

Data: / / Km: _____

Itens de Manutenção: _____

Assinatura do cliente

Carimbo da Concessionária Autorizada

7º Registro de Manutenção

Data: / / Km: _____

Itens de Manutenção: _____

Assinatura do cliente

Carimbo da Concessionária Autorizada

8º Registro de Manutenção

Data: / / Km: _____

Itens de Manutenção: _____

Assinatura do cliente

Carimbo da Concessionária Autorizada

9º Registro de Manutenção

Data: / / Km: _____

Itens de Manutenção: _____

Assinatura do cliente

Carimbo da Concessionária Autorizada

10º Registro de Manutenção

Data: / / Km: _____

Itens de Manutenção: _____

Assinatura do cliente

Carimbo da Concessionária Autorizada

11º Registro de Manutenção

Data: / / Km: _____

Itens de Manutenção: _____

Assinatura do cliente

Carimbo da Concessionária Autorizada

12º Registro de Manutenção

Data: / / Km: _____

Itens de Manutenção: _____

Assinatura do cliente

Carimbo da Concessionária Autorizada

13° Registro de Manutenção

Data: / / Km: _____

Itens de Manutenção: _____

Assinatura do cliente

Carimbo da Concessionária Autorizada

14° Registro de Manutenção

Data: / / Km: _____

Itens de Manutenção: _____

Assinatura do cliente

Carimbo da Concessionária Autorizada

15° Registro de Manutenção

Data: / / Km: _____

Itens de Manutenção: _____

Assinatura do cliente

Carimbo da Concessionária Autorizada

16° Registro de Manutenção

Data: / / Km: _____

Itens de Manutenção: _____

Assinatura do cliente

Carimbo da Concessionária Autorizada

17° Registro de Manutenção

Data: / / Km: _____

Itens de Manutenção: _____

Assinatura do cliente

Carimbo da Concessionária Autorizada

18° Registro de Manutenção

Data: / / Km: _____

Itens de Manutenção: _____

Assinatura do cliente

Carimbo da Concessionária Autorizada

19° Registro de Manutenção

Data: / / Km: _____

Itens de Manutenção: _____

Assinatura do cliente

Carimbo da Concessionária Autorizada

20° Registro de Manutenção

Data: / / Km: _____

Itens de Manutenção: _____

Assinatura do cliente

Carimbo da Concessionária Autorizada

21° Registro de Manutenção

Data: / / Km: _____

Itens de Manutenção: _____

Assinatura do cliente

Carimbo da Concessionária Autorizada

22° Registro de Manutenção

Data: / / Km: _____

Itens de Manutenção: _____

Assinatura do cliente

Carimbo da Concessionária Autorizada

23° Registro de Manutenção

Data: / / Km: _____

Itens de Manutenção: _____

Assinatura do cliente

Carimbo da Concessionária Autorizada

24° Registro de Manutenção

Data: / / Km: _____

Itens de Manutenção: _____

Assinatura do cliente

Carimbo da Concessionária Autorizada

25° Registro de Manutenção

Data: / / Km: _____

Itens de Manutenção: _____

Assinatura do cliente

Carimbo da Concessionária Autorizada

26° Registro de Manutenção

Data: / / Km: _____

Itens de Manutenção: _____

Assinatura do cliente

Carimbo da Concessionária Autorizada

27° Registro de Manutenção

Data: / / Km: _____

Itens de Manutenção: _____

Assinatura do cliente

Carimbo da Concessionária Autorizada

28° Registro de Manutenção

Data: / / Km: _____

Itens de Manutenção: _____

Assinatura do cliente

Carimbo da Concessionária Autorizada

29° Registro de Manutenção

Data: / / Km: _____

Itens de Manutenção: _____

Assinatura do cliente

Carimbo da Concessionária Autorizada

30° Registro de Manutenção

Data: / / Km: _____

Itens de Manutenção: _____

Assinatura do cliente

Carimbo da Concessionária Autorizada

31° Registro de Manutenção

Data: / / Km: _____

Itens de Manutenção: _____

Assinatura do cliente

Carimbo da Concessionária Autorizada

32° Registro de Manutenção

Data: / / Km: _____

Itens de Manutenção: _____

Assinatura do cliente

Carimbo da Concessionária Autorizada

33° Registro de Manutenção

Data: / / Km: _____

Itens de Manutenção: _____

Assinatura do cliente

Carimbo da Concessionária Autorizada

34° Registro de Manutenção

Data: / / Km: _____

Itens de Manutenção: _____

Assinatura do cliente

Carimbo da Concessionária Autorizada

35° Registro de Manutenção

Data: / / Km: _____

Itens de Manutenção: _____

Assinatura do cliente

Carimbo da Concessionária Autorizada

36° Registro de Manutenção

Data: / / Km: _____

Itens de Manutenção: _____

Assinatura do cliente

Carimbo da Concessionária Autorizada

C

CANCELAMENTO DA GARANTIA	50
Situações não cobertas pela garantia..	51
COMPONENTES ELÉTRICOS	33
Inspeção da bateria de 12 V	33
Inspeção da condição externa da bateria de 12 V	34
Inspeção da condição interna da bateria de 12 V	34
CAPÔ	24
Abertura do capô	24

F

FUSÍVEIS	35
Layout da caixa de fusíveis no compartimento dianteiro	36
Layout da caixa de fusíveis no compartimento traseiro.....	41
Layout da caixa de fusíveis no painel de instrumentos	37

G

GARANTIA	44
Formulário de alteração no registro de proprietário I.....	45
Formulário de alteração no registro de proprietário II	45

I

INFORMAÇÕES SOBRE A GARANTIA	47
Garantia do veículo	47
Período de garantia do veículo – veículos elétricos NÃO utilitários (HAN EV)	47
Tabela de garantia - itens especiais	47
INTRODUÇÃO	45
Registro de substituição do painel de instrumentos	46

L

LAVADOR	27
LAVAGEM DO VEÍCULO	15
Lavagem automática.....	16
Lavagem manual	15
LIMITAÇÕES DA GARANTIA	49
Bateria de tração	49
Perfuração por corrosão	50
LIMPEZA DO INTERIOR	17
Carpete	17
Cinto de segurança	17
Controles do ar-condicionado, sistema de áudio, painel de instrumentos do veículo, painel de controle e interruptores	18
Portas e vidros	18
Revestimento em madeira	19
Revestimento galvanizado.....	19
Revestimento no interior do veículo.....	18

M

MANUTENÇÃO DO TETO SOLAR (SE DISPONÍVEL)	24
MANUTENÇÃO DO VEÍCULO	8
Dicas importantes.....	10
Plano de manutenção do veículo	9
Requisitos do plano de manutenção	10
MANUTENÇÃO E SERVIÇOS	2
MANUTENÇÃO "FAÇA VOCÊ MESMO" 20	
Armazenamento do veículo	23
Facho de luz do farol baixo	23
Inspeção	21
Luzes	22
Precauções	20
MEIO AMBIENTE	42
Descarte da bateria	42
Descarte de óleos lubrificantes	42
PROCONVE (Programa de controle da poluição do ar por veículos automotores)	43
Ruídos veiculares	43

O

OPERAÇÃO E MANUTENÇÃO	53
Concessionária autorizada	54
Importância da manutenção.....	53
Peças de reposição	54
Registro de manutenção	58
Sistema de Entrega com Qualidade BYD	55, 57
Sua responsabilidade.....	53
Sugestões importantes para o nosso cliente	54

P

PALHETAS DO LIMPADOR	28
Regras de manutenção	29
PLANO DE MANUTENÇÃO	2
Plano de Manutenção	3
Requisitos do cronograma de manutenção.....	2
PNEU	29
Calibragem	30
Inspeção	30
Manutenção	31
Rodizio dos pneus	32
Substituição de pneus e rodas.....	32
PREVENÇÃO CONTRA CORROSÃO NO VEÍCULO	13

S

SISTEMA DE AR-CONDICIONADO	28
SISTEMA DE ARREFECIMENTO	26
SISTEMA DO FREIO	27
SUPERFÍCIES PINTADAS	14



HAN EV

HAN EV

BYD

WWW.BYDCARS.COM.BR

B4911*66-HAN-MG01
Edição: 12-2022